



3395577

3398077

3400577

5721796

5719296

3395577

3398077

3400577

5721796

5719296

5719296

Legende

Verortbare Maßnahmen nach Handlungsbereichen

- Schadloser Wasserabfluss (Axxx)
- Natürlicher Wasserrückhalt (Rxxx)
- Technischer Hochwasserschutz (Txxx)
- Flächenvorsorge (Fxxx)
- Bauvorsorge (Bxxx)
- Risikovorsorge (Gxxx)
- Informationsvorsorge (Ixxx)
- Verhaltensvorsorge (Vxxx)
- Hochwasserabwehr / Regeneration / Nachsorge (Kxxx)

LN4_00003_00002 eindeutige Identifikationsnummer (ID) der Maßnahme

Überschwemmte Flächen

- überschwemmte Flächen bei HQ100
- überschwemmte Flächen bei HQExtrem (= HQ200)

Angaben zum Gewässer

- betrachtete Fließgewässer
- Gewässerstationierung (Land)
- Gewässerstationierung (Bund)
- Pegel
- Deiche, Wände, Dämme, Verwallungen mit Hochwasserschutzfunktion
- Gewässer nach ATKIS

Administrative Angaben

- Grenze des Landes
- Landkreis Barnim
- Schrenkendorfern
- Grenze und Bezeichnung des Landkreises / der kreisfreien Stadt
- Grenze und Bezeichnung der Gemeinde

Sonstiges

- Blattschnitt 1 : 10.000 (gültiger Kartenbereich)



Lagebezugssystem: ETRS89 UTM 6° Zone 33



Hinweis:

Eine Beschreibung der Maßnahmen im Blattschnitt kann der dazugehörigen Liste (MK_4347-SW_Liste.pdf) entnommen werden. Es wird dabei unterschieden zwischen:

Verortbare Maßnahmen liegen an einem bestimmten, genau zu lokalisierenden Ort im Einzugsgebiet.

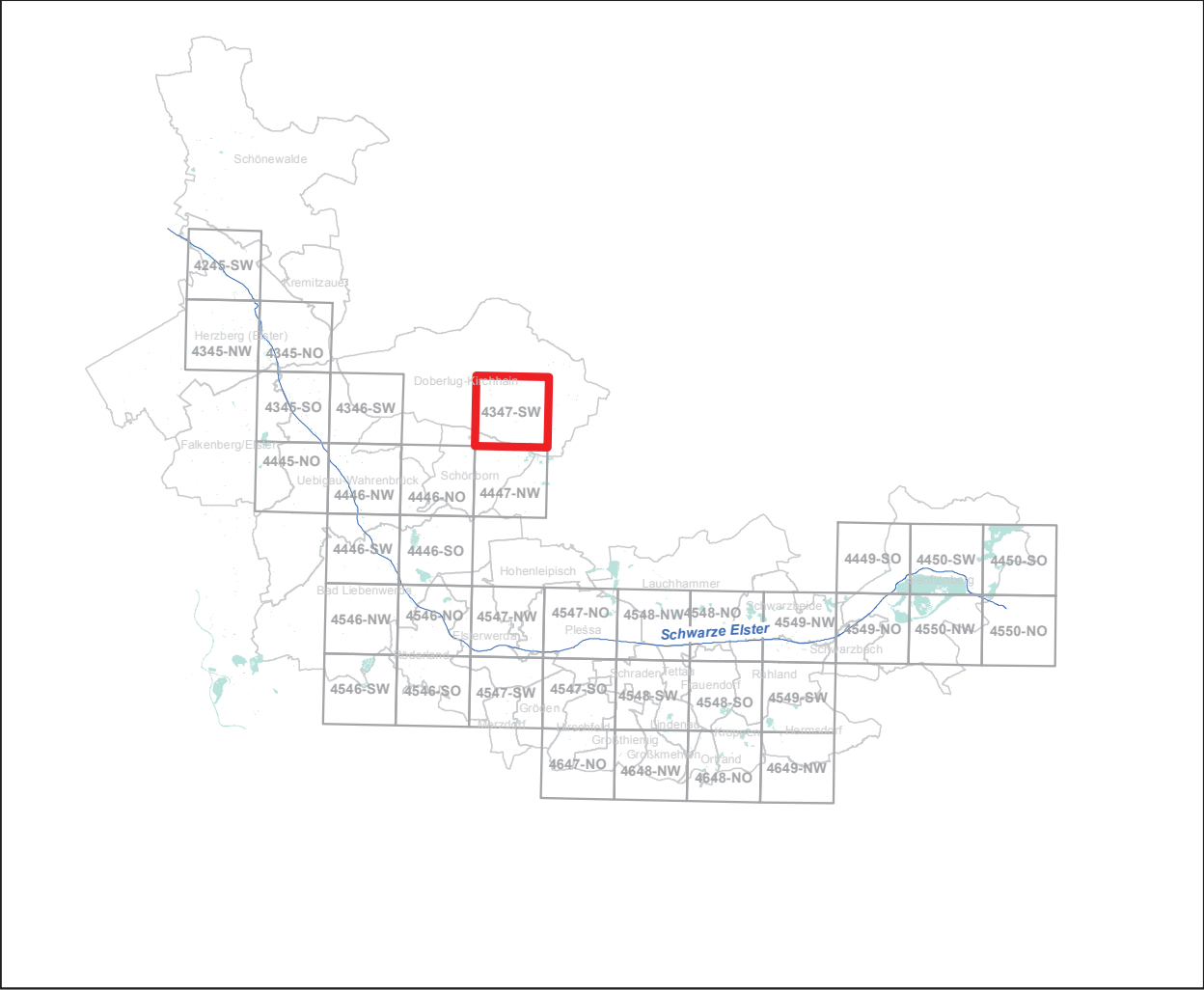
Nicht verortbare Maßnahmen haben einen räumlichen Bezug zum Einzugsgebiet, werden aber nicht lagegenau zugeordnet.

Übergreifende Maßnahmen gelten nicht nur für das Einzugsgebiet, sondern entfalten ihre Wirkung auch in benachbarten Einzugsgebieten und sind nicht lagegenau an einem Ort zu lokalisieren.

Datengrundlagen:

- Maßnahmen: HKV, IB Fischer, Ergebnisse regionaler, wasserwirtschaftlicher Maßnahmenplanungen bezogen auf ein HQ100, Stand: 12/2016
- Überschwemmte Flächen: HKV, Ergebnisse hydronumerischer Berechnungen (1D/2D-Modellierungen), Stand: 12/2016
- HQExtrem beruht auf der hydraulischen Berechnung der ausgespiegelten, überschwemmten Fläche für HQ200 ohne Berücksichtigung von Deichen und weiteren HW-Schutzanrichtungen.
- Gewässerstationierung des Landes Brandenburg (weißer Kreis mit schwarzem Punkt)
- Geobasisdaten: © Geobasis-DE/LGB
- Sonstige Daten: Landesamt für Umwelt, Gesundheit und Verbraucherschutz, Stand bis März 2013

Blattübersicht:



Koordinierungsraum: HWRM-Planung Schwarze Elster
Schwarze Elster Teilabschnitt im Land Brandenburg

Regionale Maßnahmenplanung
Maßnahmenkarte (MK) der Vorzugsvarianten für HQ₁₀₀

Auftraggeber: LfU
Landesamt für Umwelt

Gewässer: Schwarze Elster, Ruhlander Schwarzwasser, Siegraben Arnsdorf, Hopfengartenbach, Pulsnitz, Große Röder, Geilsitz, Kleine Röder, Kleine Elster

Gewässerkennzahlen: 538, 53818, 538192, 53828, 5382, 5384, 538498, 53852, 5386

Bearbeitung: HKV Hydrokontor GmbH Fischer Topplan Petershagen 12 52066 Aachen	Stand: 23.02.2017	Maßstab: 1:10.000	Karten-Nr.: BB 4347-SW Blatt: 4 von 36
--	-------------------	-------------------	---

Hinweise:

Maßnahmetypen:

Verortbare Maßnahmen liegen an einem bestimmten, genau zu lokalisierenden Ort im Einzugsgebiet. Die Lage der verortbaren Maßnahmen kann der dazugehörigen Maßnahmenkarte [MK_xxxx-XX] entnommen werden.

Nicht verortbare Maßnahmen haben einen räumlichen Bezug zum Einzugsgebiet, werden aber nicht lagegenau zugeordnet.

Übergreifende Maßnahmen gelten nicht nur für das Einzugsgebiet, sondern entfalten ihre Wirkung auch in benachbarten Einzugsgebieten und sind nicht lagegenau an einem Ort zu lokalisieren.

Identifikation der Maßnahmen:

- LN4_00003_00002 = eindeutige Identifikationsnummer (ID) der Maßnahme
- T121 = Code aus dem Brandenburger Maßnahmenkatalog

Verortbare Maßnahmen in Karten-Nr.: BB 4347-SW

Maßnahmen-Code	LfU-Code	Maßnahmentitel
SE_00025_00004	T111	Errichtung eines Deiches rechtsseitig der Kleine Elster bei Doberlug-Kirchhain zum Schutz der Bebauung im Bereich der Straße "Am Krankenhaus"
SE_00025_00005	T223	Neubau des Ableitungsbauwerkes zur Erhöhung der Überleitungswassermenge in Umfluter Kleine Elster
SE_00025_00009	T310	Vorbereitung von Notfallmaßnahmen für die Ortslage Kleinhof
SE_00025_00010	T310	Vorbereitung von Notfallmaßnahmen für die Ortslage Kleinhof Süd
SE_00025_00011	T112	Sanierung der Schwergewichtsmauer am Umfluter Kleine Elster
SE_00026_00022	T310	Vorbereitung von Notfallmaßnahmen für die Lindenaer Mühle südlich von Doberlug

Übergreifende Maßnahmen in Karten-Nr.: BB 4347-SW

Maßnahmen-Code	LfU-Code	Maßnahmentitel
SE_00035_00001	R514	Erstellen einer Studie zur Nutzung der Tagebaurestseen zum Hochwasserschutz
SE_00035_00002	T213	Umsetzung der Ergebnisse der Tagebaurestseenstudie
SE_00035_00005	R525	Förderprogramm zur Entsiegelung von befestigten Flächen aufstellen
SE_00035_00006	I130	Optimierung der Hochwasservorhersage und -warnung in Brandenburg
SE_00035_00007	B180	Informationsmaßnahmen zum hochwasserangepassten Bauen und Sanieren im öffentlichen und privaten Bereich
SE_00035_00009	R512	Studie zur Identifizierung und Bewertung möglicher Retentionsflächen aufstellen
SE_00035_00010	G210	Überprüfung von Versicherungsmöglichkeiten
SE_00035_00012	I240	Warn- und Informationssysteme zur Hochwasservorhersage
SE_00035_00015	A113	Studie zur Identifikation von hydraulischen Engstellen erstellen
SE_00035_00018	B1110	Objektschutz -hochwasserangepasstes Planen und Bauen
SE_00035_00019	A111	Freihaltung der Abflussprofile im Rahmen der Gewässerunterhaltung
SE_00035_00021	F120	Überprüfung und erforderlichenfalls Aktualisierung der Hochwassergefahren- und Hochwasserrisikokarten
SE_00035_00022	F130	Überprüfung und erforderlichenfalls Aktualisierung der Hochwasserrisikomanagementpläne Elbe und Oder
SE_00035_00023	F210	Festsetzung oder Sicherung von Überschwemmungsgebieten
SE_00035_00024	F310	Einbindung der Hochwasserbelange in die Raumplanung
SE_00035_00025	F330	Festlegungen zur Ausweisung von Vorrang- und Vorbehaltsgebieten im Regionalplan
SE_00035_00026	F410	Festlegungen zu Hochwassergefahren/ -risiken bei der Aufstellung / Änderung des Flächennutzungsplanes
SE_00035_00027	F510	Festlegungen zu Hochwassergefahren/ -risiken bei der Aufstellung / Änderung eines Bebauungsplanes
SE_00035_00028	K110	Aktualisierung der Alarm- und Einsatzpläne
SE_00035_00036	B210	Erstellen und Bereitstellen von Informationsmaterial zum hochwasserangepassten Umgang und hochwasserangepasster Lagerung wassergefährdender Stoffe
SE_00035_00037	F230	Anpassung festgesetzter Überschwemmungsgebiete an neue Erkenntnisse
SE_00035_00038	V110	Zielgruppenorientierte Aufklärung über die Hochwassergefahren und -risiken
SE_00035_00039	K3110	Überprüfung der Regelungen zur Schadensbeseitigung und Wiederaufbau in Folge von Hochwasserschäden
SE_00035_00041	B130	Aufstellung örtlicher Hochwasser-Risikomanagement-Konzepte

Übergreifende Maßnahmen in Karten-Nr.: BB 4347-SW

Maßnahmen-Code	LfU-Code	Maßnahmentitel
SE_00035_00043	I420	Entwicklung, Anwendung und Pflege von Modellen zum Wasserhaushalt
SE_00035_00044	K1130	Aufstellung eines 2d-Modells zum Nachweis der Wellenretention
SE_00035_00047	R430	Entsiegelung von versiegelten Nutz- und / oder Verkehrsflächen
SE_00035_00048	T470	Maßnahmen des Regen- und Mischwassermanagements
SE_00035_00049	T114d	Programm zur Festlegung von retentionsfördernder Gewässerrückverlegungen aufstellen
SE_00035_00050	T460	Aufstellen von Unterhaltungsplänen, Betriebsplänen, Planung der Gewässer- und Deichschauen
SE_00035_00052	R410	Minimierung der siedlungs-und verkehrsbedingten Flächeninanspruchnahme und der weiteren Flächenversiegelung
SE_00035_00053	F730	Handlungsempfehlungen zur hochwasserangepassten Flächenbewirtschaftung
SE_00035_00054	B1200	Prüfung von baurechtlichen Vorschriften im Hinblick auf die Belange des Hochwasserrisikomanagements
SE_00035_00055	K210	Optimierung des Krisen- und Ressourcenmanagements zur Abwehr katastrophaler Hochwasserauswirkungen
SE_00035_00056	R521	Prüfung von Finanzierungsmöglichkeiten zur hochwasserschadensmindernden Flächenbewirtschaftung
SE_00035_00057	R526	Fortsetzung der Fördermaßnahme „Verbesserung des Landschaftswasserhaushaltes“ unter Berücksichtigung der Belange des Hochwasserschutzes
SE_00035_00058	T330	Aufstellung einer Förderrichtlinie für Objektschutzmaßnahmen
SE_00035_00059	V240	Bereitstellung von Informations- und Aufklärungsmaterial für die Öffentlichkeit zum richtigen Verhalten im Hochwasserfall
SE_00035_00060	T218	Verfahren zur Entschädigung bei gezielter Flutung