

Abfallwirtschaft



Siedlungsabfallbilanzen der öffentlich-rechtlichen Entsorgungsträger 2019

Kurzfassung

Impressum

Herausgeber:

Ministerium für Landwirtschaft, Umwelt und Klimaschutz des Landes Brandenburg
Referat Öffentlichkeitsarbeit, Internationale Kooperation
Henning-von-Tresckow-Straße 2 – 13
14467 Potsdam
Telefon: 0331 866-7237
mluk.brandenburg.de

Fachliche Bearbeitung:

Ministerium für Landwirtschaft, Umwelt und Klimaschutz des Landes Brandenburg
Referat Abfallwirtschaft, Rechtsangelegenheiten

Landesamt für Umwelt Brandenburg
Referat T16

Bildnachweis:

Titelbild Südbrandenburgischer Abfallzweckverband

2020

Kurzfassung der Siedlungsabfallbilanz 2019

Die nachfolgende Siedlungsabfallbilanz des Landes Brandenburg stellt die zusammengefassten Daten aller öffentlich-rechtlichen Entsorgungsträger (örE) und die in deren Gebieten angefallenen und von ihnen entsorgten Abfälle nach Abfallart, Menge, Herkunft und deren Verbleib nach Verwertung und Beseitigung dar. Die Darstellungen enthalten auch die von den örE für Deponiebaumaßnahmen angenommenen Bauabfälle. Darüber hinaus sind in den Tabellen und Abbildungen noch andere, typischerweise als Siedlungsabfall aus Haushaltungen, einer Entsorgung zugeführten Abfälle, die nicht den örE zu überlassen waren (wie z. B. Verpackungen, Batterien, Elektroaltgeräte oder Schrott), dargestellt. Die Daten bilden die Grundlage für die Abfallwirtschaftsplanung des Landes. Sie stehen den Kommunen, den Planungsträgern anderer Bundesländer und der interessierten Öffentlichkeit zur Verfügung. Überdies ist jeweils in einer Tabelle dargestellt, welche Entsorgungsleistungen für Privathaushaltungen im Gebiet ohne Entrichtung zusätzlicher Gebühren angeboten werden und mit welchen Aktivitäten sich die örE in das Abfallvermeidungsprogramm des Bundes einbringen. Durch die finale Darstellung der Abfallmengen nach Abfallkategorien der Europäischen Abfallstatistikverordnung wird die Vergleichbarkeit mit den Angaben des Abfallwirtschaftsplanes ermöglicht (<https://mluk.brandenburg.de/sixcms/media.php/9/AWP-2012-Fortschreibung.pdf>).

Das Gesamtaufkommen der überlassenen Abfälle von rund 1.150 Tausend Megagramm (Tsd. Mg) hat sich gegenüber dem Vorjahr um etwa 70 Tsd. Mg erhöht. Es wurden insbesondere mehr Wertstoffe mit rund 31 Tsd. Mg und mehr Bauabfälle mit rund 40 Tsd. Mg den örE überlassen. Die Menge festen Siedlungsabfälle hat sich gegenüber dem Vorjahr um ca. 5 Tsd. Mg erhöht. Insgesamt wurden rund 554 Tsd. Mg den örE überlassen. Demgegenüber reduzierte sich die Menge der sonstigen Abfälle um etwa 11 Tsd. Mg.

Das Wertstoffaufkommen hat sich gegenüber dem Vorjahr um fast 10 % auf 371 Tsd. Mg erhöht. Getrennt gesammelte Fraktionen wie Holz, Metalle oder Textilien wurden nur geringfügig mehr gesammelt. Eine signifikante Steigerung der Abfallmengen gab es bei den Bioabfällen. Sowohl die an den Kompostanlagen angenommenen Grünabfälle, als auch die

mittels Biotonne getrennt gesammelten Bioabfallmengen haben sich gegenüber dem Vorjahr deutlich erhöht. Über die Biotonne wurden 21 Kilogramm je Einwohner (kg/E) und an den Kompostanlagen 59 kg/E Bioabfälle erfasst. Das sind 8 beziehungsweise 3 kg/E mehr Bioabfälle als noch im Vorjahr. Zu erklären ist dies nicht zuletzt durch die Biotonneneinführung in einem weiteren Gebiet und die Ausweitung des Biotonnenangebotes in 4 Gebieten. Im Land Brandenburg nutzen etwa 25 % der Gesamtbevölkerung eine Biotonne.

Die Menge der durch die Mitwirkung der örE eingesammelten elektronischen Geräte erhöhte sich um etwa 1 Tsd. Mg. Immer mehr örE verzichten auf eine eigene Verwertung der Altgeräte und überlassen die einzelnen Gerätegruppen der Stiftung Elektroaltgeräteregister, die die Abholung und Verwertung der Altgeräte im Auftrag der Hersteller und Vertrieber organisiert.

Die von den örE eingesammelten Papiermengen liegen in etwa im Bereich der Vorjahre. Die verstärkten Aktivitäten der gemeinnützigen und gewerblichen Sammler bewirkten seit dem Jahr 2012 einen Rückgang der Wertstoff- und insbesondere der Papiermengen. Der Rückgang scheint gestoppt und die Jahresmengen bleiben derzeit nahezu konstant.

Auch das Aufkommen der Verpackungen aus Papier und Pappe ist gegenüber dem Vorjahr mit 32 Tsd. Mg konstant. Demgegenüber wurden im Jahr 2019 durch die dualen Systeme 2 Tsd. Mg mehr Leicht- und 1 Tsd. Mg mehr Glasverpackungen gesammelt als noch im Jahr 2018.

Die Abfallmengen, die der Gruppe der festen Siedlungsabfälle zugeordnet sind, wozu hauptsächlich Hausmüll, hausmüllähnliche Gewerbeabfälle und Sperrmüll aus Haushalt und Gewerbe zählen, haben sich mit 554 Tsd. Mg beziehungsweise 220 kg/E gegenüber dem Vorjahr nur leicht erhöht (2018: 548 Tsd. Mg und 219 kg/E). Wobei das spezifische Aufkommen dieser Gruppe in den Gebieten recht unterschiedlich verteilt ist. Es reicht von 177 kg/E im Landkreis Potsdam-Mittelmark bis zu 263 kg/E in der Stadt Cottbus. Begründet wird dies durch das unterschiedliche Abfall- und Trennverhalten der Bürger und der Gewerbetreibenden als auch durch die unterschiedlich geprägte Siedlungs- und Wohnstruktur.

Das Aufkommen und die Entsorgung von inerten Materialien – meist Bau- und Abbruch- sowie Sekundärabfälle – werden nach wie vor durch diejenigen öRE bestimmt, die selbst Deponien betreiben. Abfälle zur Profilierung oder zum Deponiebau werden eigens dafür akquiriert. So stieg das Aufkommen an Bauabfällen im Land Brandenburg gegenüber dem Vorjahr um etwa 42 Tsd. Mg auf 146 Tsd. Mg. Allein im Gebiet des Landkreises Spree-Neiße erhöhte sich die Menge um 18 Tsd. Mg, im Gebiet des Landkreises Havelland um 7 Tsd. Mg, des Landkreises Uckermark um 6 Tsd. Mg und im Gebiet des Südbrandenburgischen Abfallzweckverbandes (SBAZV) um 5 Tsd. Mg. Das Aufkommen der Sekundärabfälle ist hauptsächlich auf die durch den Landkreis Uckermark entsorgten Mengen zurück zu führen. Allein 30 Tsd. Mg Sekundärabfälle aus den Verbrennungsanlagen des Industriestandortes Schwedt wurden auf der nahe gelegenen Deponie Pinnow beseitigt.

Die Mengen der Problemabfälle blieben unverändert.

Fast 6 Tsd. Mg verschiedene Abfallarten wie zum Beispiel gemischte Siedlungsabfälle, Sperrmüll, Altreifen oder Bau- und Abbruchabfälle wurden im Land Brandenburg 2019 als illegal abgelagerter Abfall von den öRE entsorgt. Hierfür mussten Kosten von über 1,4 Mio. Euro aufgewendet werden. Im Jahr 2018 kostete die Entsorgung von 5,5 Tsd. Mg mehr als 1,3 Mio. Euro.

Erstmals seit In-Kraft-Treten der Neuregelungen zu den gewerblichen und gemeinnützigen Sammlungen in 2012 wurden die so gesammelten Wertstoffe aus Haushaltungen vollständig durch das Landesamt für Umwelt erhoben. Insgesamt wurden im Jahr 2019 rund 87 Tsd. Mg Wertstoffe, wie zum Beispiel Altpapier, Altmetall oder Alttextilien aus privaten Haushaltungen eingesammelt.

Eine große Menge der überlassenen Abfälle wurde direkt verschiedenen Verwertungswegen wie zum Beispiel dem Recycling, der Kompostierung, der energetischen Verwertung, dem Deponiebau oder der sonstigen Verwertung zugeführt. Weitere Mengen wurden in Anlagen zur mechanisch-biologischen Restabfallbehandlung, thermischen Behandlung, chemisch-physikalischen Behandlung und auf Deponien beseitigt.

Im Jahr 2019 wurden 245 Tsd. Mg aller überlassenen Abfälle einer mechanisch-biologischen Restabfallbehandlung unterzogen. Dies stellt eine weitere Reduzierung um 47 Tsd. Mg gegenüber dem Vorjahr dar. Durch die Vorbehandlung konnten insbesondere Ersatzbrennstoffe hergestellt, Metalle für eine stoffliche Verwertung abgetrennt und die nicht verwertbaren Reste für die anschließende Deponierung inertisiert werden. Der stetige Rückgang der in Brandenburg seit 2006 hauptsächlich eingesetzten mechanisch-biologischen Restabfallbehandlung ist nicht mehr aufzuhalten. Die Vertragsgestaltung in den jeweiligen Gebieten tendiert ausnahmslos zur thermischen Restabfallbehandlung. So wurden im Jahr 2019 erstmals mehr als die Hälfte aller behandlungsbedürftigen Restabfälle thermisch verwertet.

Insgesamt wurden rund 83 % aller überlassenen Abfälle einer Verwertung zugeführt.

Im Jahr 2019 wurden auf allen im Land Brandenburg öffentlich zugänglichen Deponien 1,1 Mio. Mg Abfälle abgelagert. Die Deponie Deetz wurde um ein Volumen der Deponieklasse I von ca. 4,7 Mio. m³ erweitert.

Damit stand zum Jahresende 2019 im Land Brandenburg ein Deponievolumen von 10 Mio. m³ zur Ablagerung zur Verfügung.

Die Gesamtentsorgungskosten der öffentlich-rechtlichen Abfallentsorgung sind im Vergleich zum Vorjahr um 12 Mio. Euro auf 205 Mio. Euro gestiegen. Die durchschnittliche Abfallgebühr je Einwohner im Land Brandenburg beträgt 55 Euro und somit 2 Euro mehr, als noch im vorigen Jahr. Das Gebührenniveau ist in den letzten 10 Jahren von 49 Euro im Jahr 2010 auf nunmehr 55 Euro je Einwohner gestiegen.

Tabelle 1: Bevölkerung in den Gebieten der öffentlich-rechtlichen Entsorgungsträger des Landes Brandenburg 2019

öffentlich-rechtlicher Entsorgungsträger	Bevölkerung	öffentlich-rechtlicher Entsorgungsträger	Bevölkerung
Brandenburg an der Havel	72.116	Ostprignitz-Ruppin	99.028
Cottbus	99.779	Potsdam-Mittelmark	215.752
Frankfurt (Oder)	57.744	Prignitz	76.338
Potsdam	179.223	Spree-Neiße	113.990
Barnim	183.754	Uckermark	119.395
Havelland	162.256	SBAZV	291.696
Märkisch-Oderland	195.092	KAEV "Niederlausitz"	85.131
Oberhavel	212.114	AEV Schwarze Elster	174.342
Oder-Spree	178.450		
Land Brandenburg			2.516.200

Quelle: AfS; Stand: 30.06.2019

Abbildung 1: Anteile kostenverursachender Entsorgungsleistungen der öffentlich-rechtlichen Entsorgungsträger an den Gesamtkosten der Abfallentsorgung im Land Brandenburg 2019

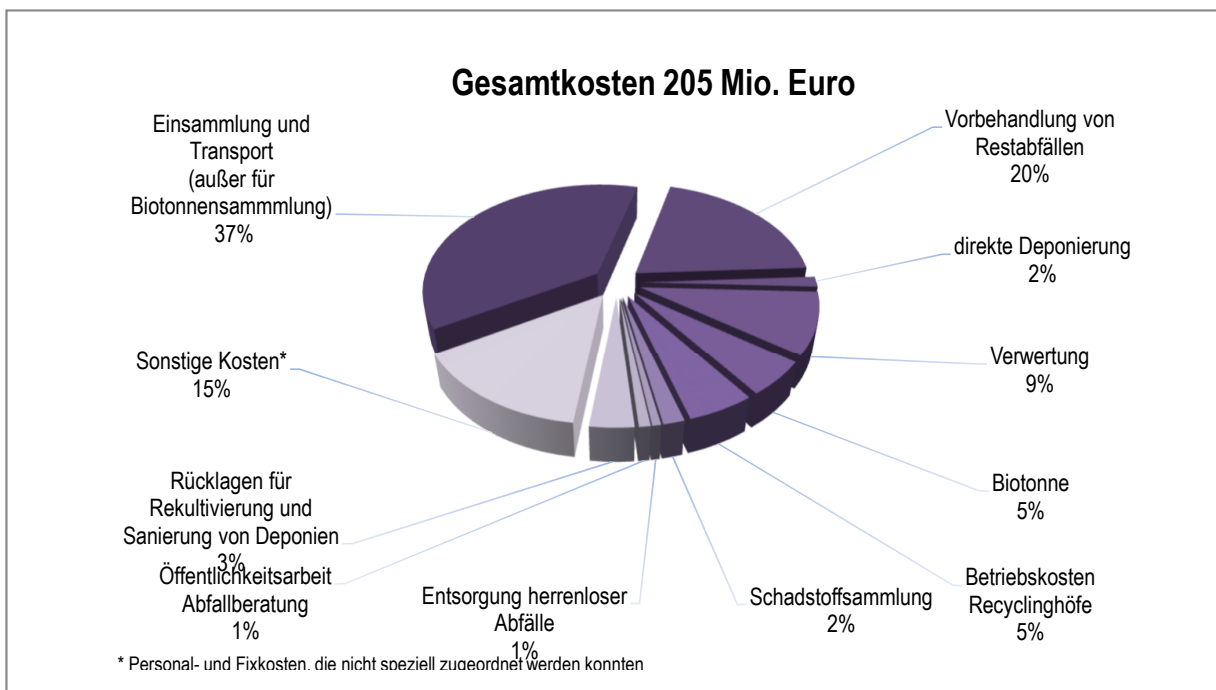
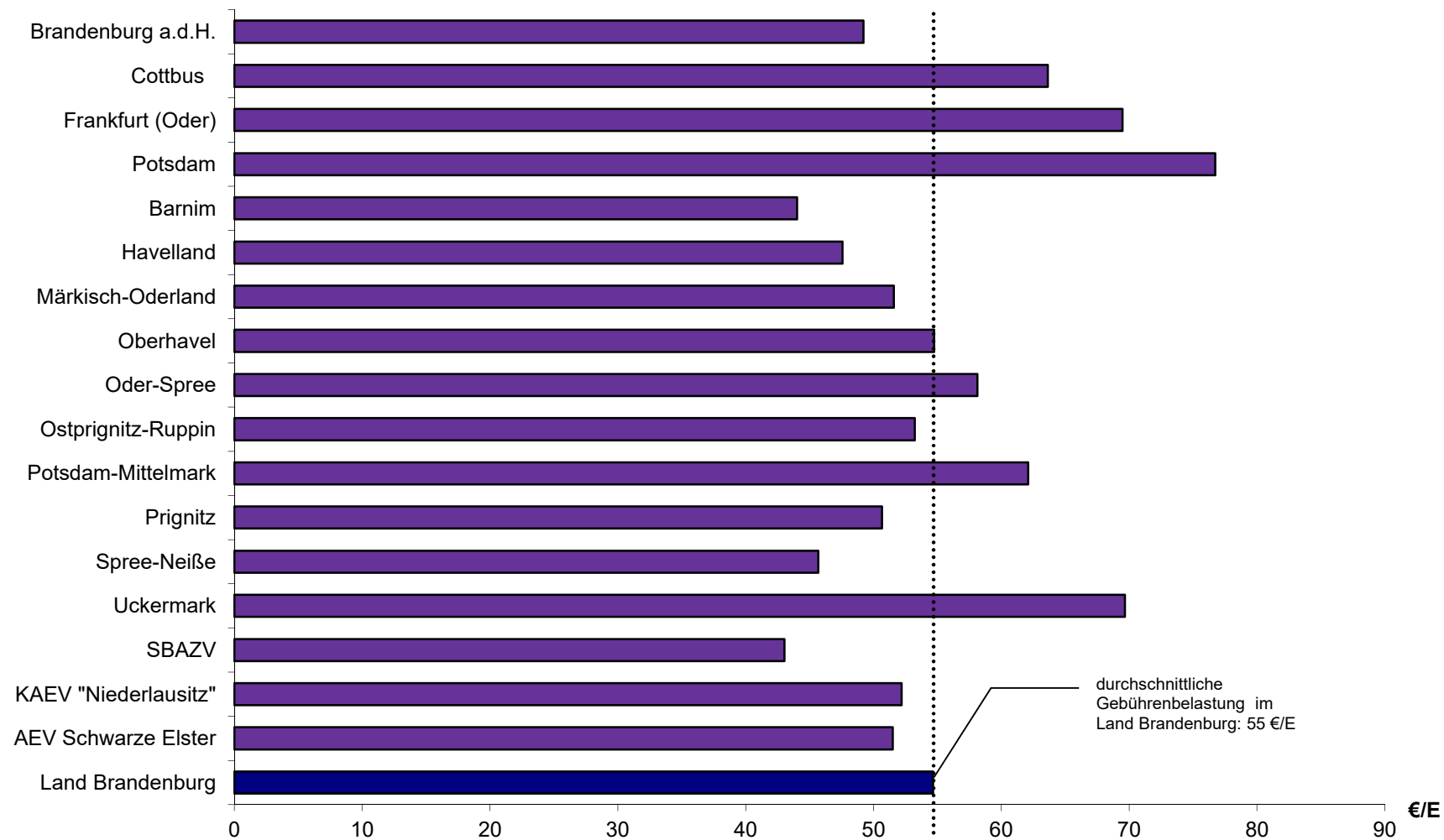


Abbildung 2: Durchschnittliche Gebührenbelastung für die Abfallentsorgung der Haushaltungen in den Gebieten der öffentlich-rechtlichen Entsorgungsträger des Landes Brandenburg 2019



Datengrundlage: Berechnung der durchschnittlichen Gebührenbelastung immer über die Gesamtgebührenbelastung der Haushaltungen geteilt durch die Einwohner je Gebiet

Abbildung 3: Durchschnittliche einwohnerspezifische Gebührenbelastung für private Haushaltungen im Land Brandenburg von 2010 bis 2019

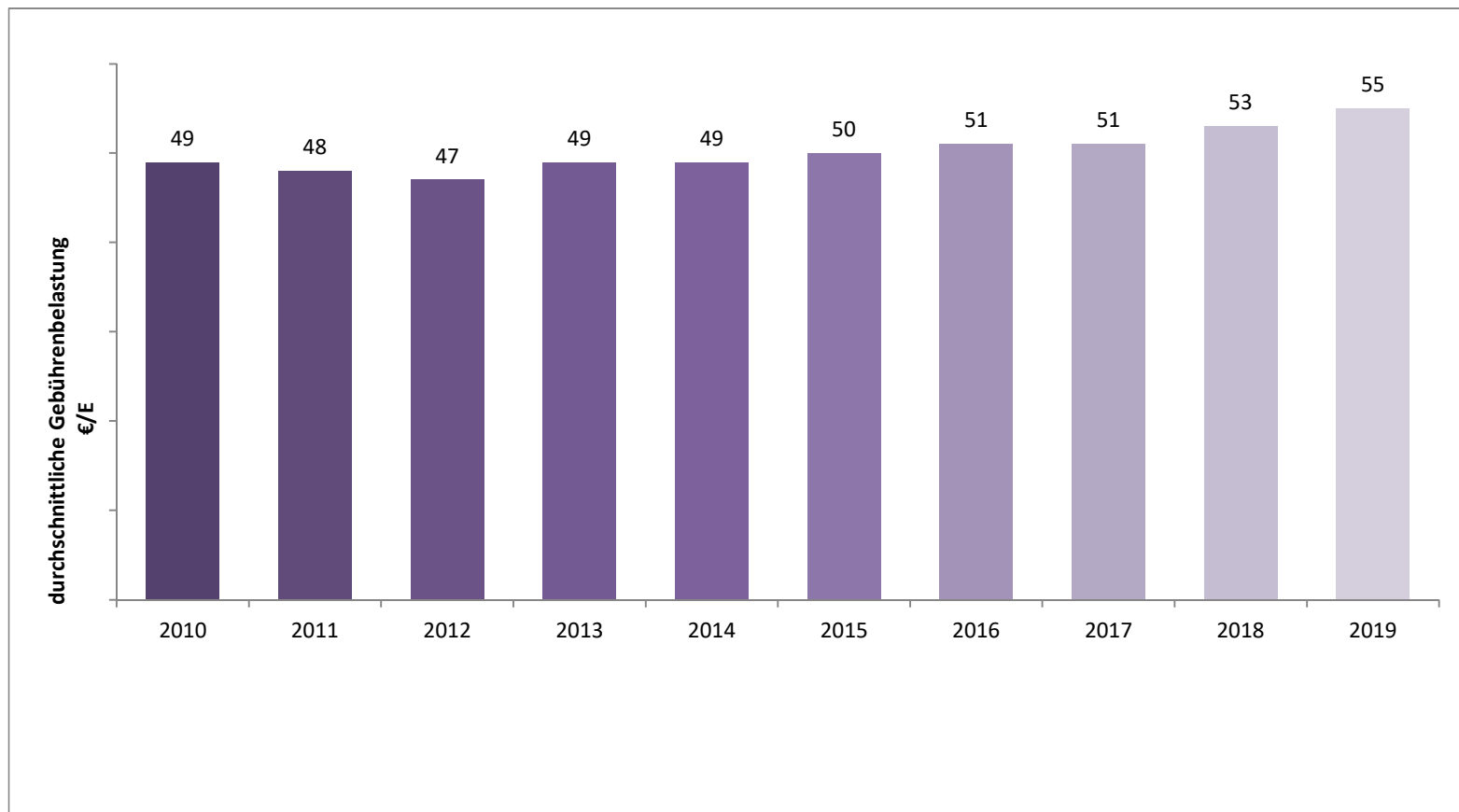


Tabelle 2: Ausgewählte Entsorgungsleistungen der öffentlich-rechtlichen Entsorgungsträger des Landes Brandenburg
Stand: August 2020

öffentlich-rechtlicher Entsorgungsträger	kostenfreie Sperrmüllabholung pro Jahr	kostenfreie Abholung Elektroaltgeräte pro Jahr	Schadstoffmobiltouren pro Jahr	Schadstoffmobiltalpepunkte	Annahmestellen für Wertstoffe/ Recyclinghöfe	Annahmestellen für Grünabfälle oder Kompostanlagen ¹⁾	Laubsack, Grünschnittmarke
	Anzahl						
Brandenburg an der Havel	2	2	2	34	1	4	x
Cottbus	2	mehrmals	2	27	6	2	
Frankfurt (Oder)	mehrmals	mehrmals	2	24	1	1	
Potsdam	mehrmals	mehrmals	2	99	2	3	x
Barnim	1	mehrmals	1	106	6	17	x
Havelland	2	2	2	136	3	3	
Märkisch-Oderland	3	3	2	253	2	8	x
Oberhavel	1	1	1	42	2	7	x
Oder-Spree	mehrmals	mehrmals	2	108	4	11	
Ostprignitz-Ruppin	2	2	2	187	3	4	
Potsdam-Mittelmark	mehrmals	1	2	258	3	8	x
Prignitz	1	1	1	220	3	5	
Spree-Neiße	4	2	2	137	6	9	
Uckermark	mehrmals	mehrmals	1	160	14	17	
SBAZV	mehrmals	mehrmals	2	309	3	14	x
KAEV "Niederlausitz"	2	2	2	286	3	3	x
AEV Schwarze Elster	2	2	2	232	6	8	x

x für diesen öffentlich-rechtlichen Entsorgungsträger (örE) zutreffend

1) z.B. Wertstoffhöfe und örE-eigene Kompostanlagen, sowie vom örE mitgenutzte oder vom örE ausgewiesene Kompostanlagen

Abbildung 4: Abfallaufkommen nach Hauptgruppen im Land Brandenburg 2019

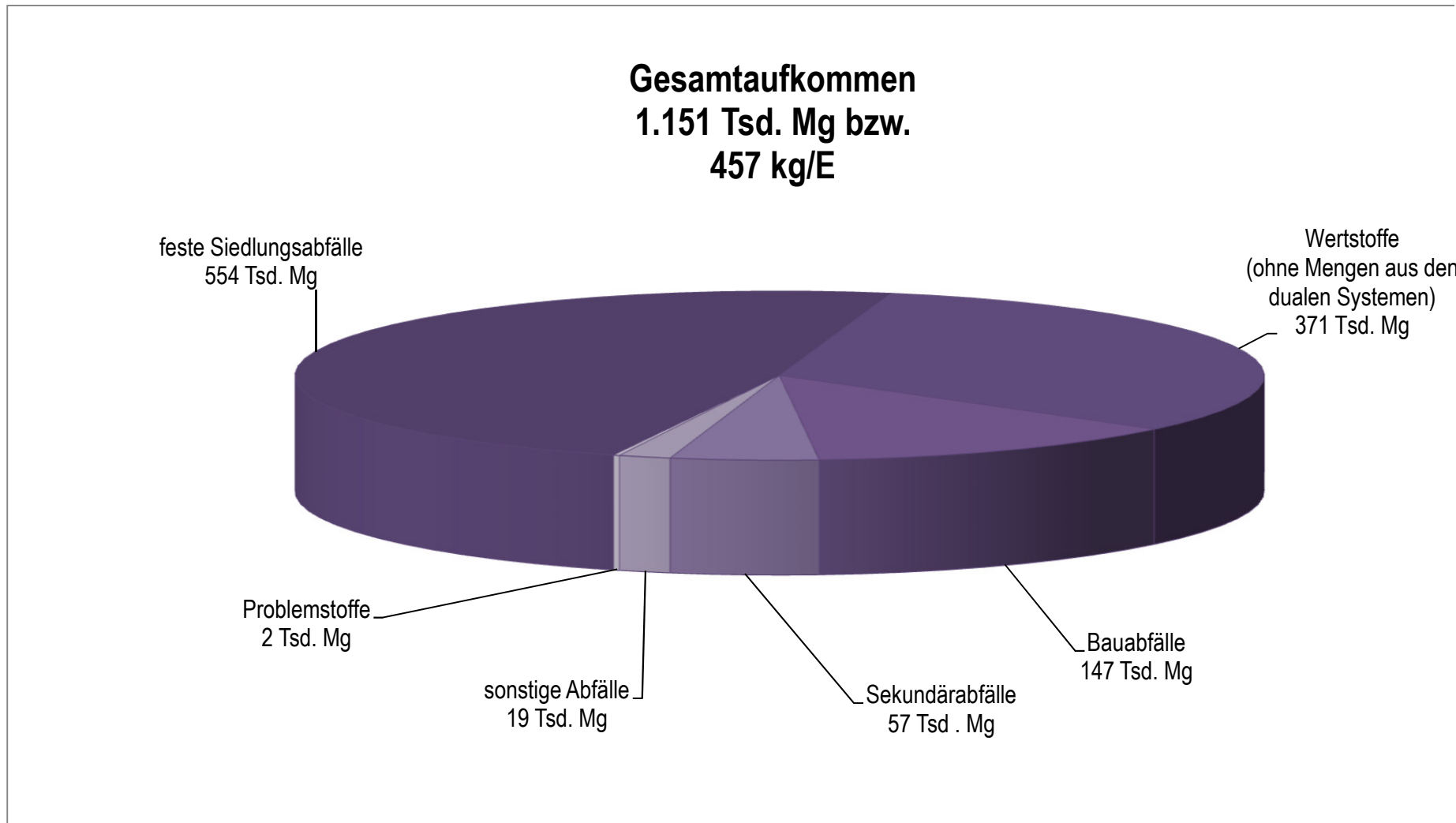


Tabelle 3: Abfallaufkommen nach Hauptgruppen der öffentlich-rechtlichen Entsorgungsträger des Landes Brandenburg 2019

öffentlich-rechtlicher Entsorgungsträger	Abfallaufkommen gesamt	davon					
		feste Siedlungsabfälle	Wertstoffe *	Problemstoffe	Bauabfälle	sonstige Abfälle	Sekundärabfälle
Mg							
Brandenburg an der Havel	27.618	15.691	10.967	26	926	8	-
Cottbus	45.154	26.267	13.950	88	4.846	3	-
Frankfurt (Oder)	23.705	14.634	7.989	15	565	92	410
Potsdam	69.419	38.428	27.802	189	2.968	32	-
Barnim	124.070	42.367	58.018	229	12.514	9.041	1.901
Havelland	60.599	34.471	14.983	199	10.581	321	44
Märkisch-Oderland	73.320	39.750	21.127	135	11.054	143	1.111
Oberhavel	70.254	46.303	18.367	209	3.189	94	2.092
Oder-Spree	73.072	41.678	18.264	108	6.701	99	6.223
Ostprignitz-Ruppin	37.561	19.126	15.403	45	2.653	27	308
Potsdam-Mittelmark	76.352	38.184	33.524	416	4.121	108	-
Prignitz	24.576	15.303	6.021	66	2.926	69	190
Spree-Neiße	70.276	23.272	14.139	89	24.475	4.935	3.367
Uckermark	115.395	29.498	30.547	62	24.690	404	30.195
SBAZV	158.479	74.160	49.005	311	26.489	3.784	4.729
KAEV "Niederlausitz"	35.177	18.211	8.807	98	6.649	288	1.123
AEV Schwarze Elster	65.661	36.662	22.250	149	1.207	497	4.896
Land Brandenburg	1.150.687	554.005	371.163	2.433	146.553	19.944	56.588

* ohne Mengen aus den dualen Systemen

- = nichts vorhanden

Tabelle 4: Abfallaufkommen nach Hauptgruppen der öffentlich-rechtlichen Entsorgungsträger des Landes Brandenburg 2019

öffentlich-rechtlicher Entsorgungsträger	feste Siedlungsabfälle gesamt		davon								
			Hausmüll		hausmüllähnliche Gewerbeabfälle			Sperrmüll		sonstige feste Siedlungsabfälle	
					Geschäftsmüll		sonstige hausmüll-ähnliche Gewerbeabfälle	aus Haushaltungen			aus Gewerbe
								Mg	kg/E		
Mg	kg/E	Mg	kg/E	Mg	kg/E	Mg	kg/E	Mg	Mg		
Brandenburg an der Havel	15.691	218	9.770	135	1.925	27	23	3.973	55	-	-
Cottbus	26.267	263	14.811	148	5.575	56	27	4.039	40	670	1.146
Frankfurt (Oder)	14.634	253	6.788	118	1.697	29	1.695	2.758	48	327	1.370
Potsdam	38.428	214	24.356	136	9.076	51	-	4.819	27	177	-
Barnim	42.367	231	28.792	157	6.064	33	158	2.757	15	126	4.471
Havelland	34.471	212	21.450	132	4.683	29	-	7.852	48	232	254
Märkisch-Oderland	39.750	204	26.345	135	5.672	29	66	6.547	34	1.079	41
Oberhavel	46.303	218	31.401	148	4.828	23	1.303	8.625	41	9	137
Oder-Spree	41.678	234	27.633	155	5.914	33	210	7.643	43	277	-
Ostprignitz-Ruppin	19.126	193	11.820	119	2.826	29	418	3.616	37	335	111
Potsdam-Mittelmark	38.184	177	22.308	103	6.366	30	-	9.404	44	105	-
Prignitz	15.303	200	10.146	133	1.639	21	19	3.332	44	111	57
Spree-Neiße	23.272	204	11.793	103	4.895	43	629	5.648	50	214	94
Uckermark	29.498	247	18.518	155	7.043	59	-	3.796	32	-	140
SBAZV	74.160	254	43.670	150	13.363	46	6.203	8.282	28	2.640	2
KAEV "Niederlausitz"	18.211	214	12.429	146	2.159	25	-	2.327	27	996	299
AEV Schwarze Elster	36.662	210	18.030	103	7.613	44	773	10.231	59	16	-
Land Brandenburg	554.005	220	340.063	135	91.338	36	11.522	95.648	38	7.313	8.121

kg/E = Kilogramm pro Einwohner

- = nichts vorhanden

Abbildung 5: Einwohnerspezifisches Aufkommen an festen Siedlungsabfällen
in den Gebieten der öffentlich-rechtlichen Entsorgungsträger des Landes Brandenburg 2019

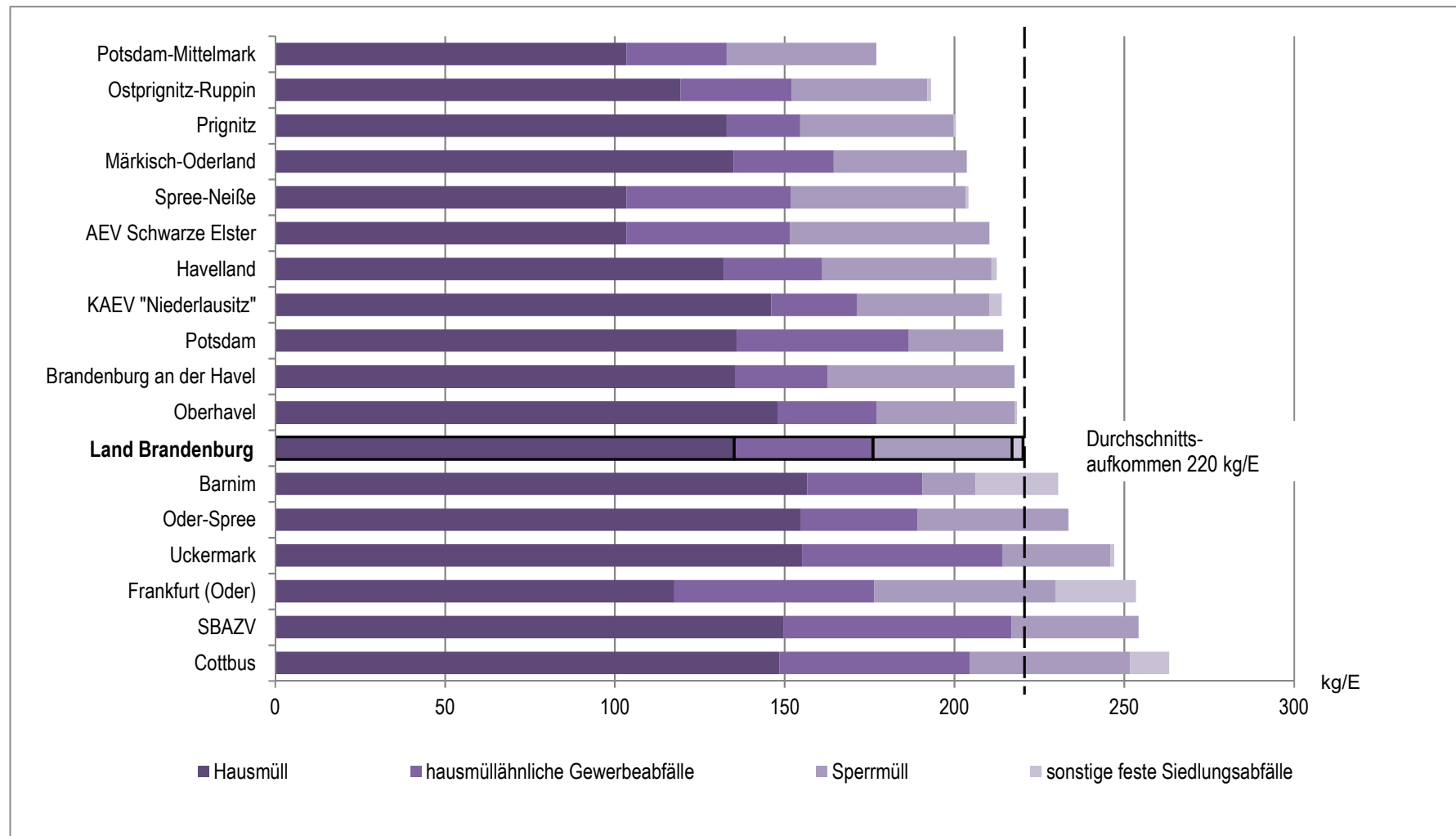


Tabelle 5: Wertstoffaufkommen (ohne Mengen der dualen Systeme) in den Gebieten der öffentlich-rechtlichen Entsorgungsträger des Landes Brandenburg 2019

öffentlich-rechtlicher Entsorgungsträger	Wertstoffe gesamt		davon						
			Papier und Pappe (ohne Verpackungen)	Metalle	Bekleidung/ Textilien	Bioabfälle (Biotonne und kompostierbare Garten u. Parkabfälle)	Holz (getrennt gesammelt)	elektronische Geräte	sonstige Wertstoffe
	Mg	kg/E	Mg						
Brandenburg an der Havel	10.967	152	2.879	-	-	7.515	-	573	-
Cottbus	13.950	140	4.961	523	-	7.856	-	608	2
Frankfurt (Oder)	7.989	138	2.262	116	167	5.097	-	346	-
Potsdam	27.802	155	9.519	616	736	14.264	1.704	960	3
Barnim	58.018	316	10.433	734	-	40.026	4.867	1.179	779
Havelland	14.983	92	9.201	388	1	3.505	654	1.087	147
Märkisch-Oderland	21.127	108	10.401	316	-	8.854	358	687	511
Oberhavel	18.367	87	10.328	52	-	6.808	453	717	8
Oder-Spree	18.264	102	9.049	242	22	7.474	267	1.206	5
Ostprignitz-Ruppin	15.403	156	5.038	141	10	9.307	-	882	26
Potsdam-Mittelmark	33.524	155	11.951	492	-	19.504	-	1.572	4
Prignitz	6.021	79	4.117	-	-	1.231	-	672	1
Spree-Neiße	14.139	124	7.072	175	206	6.143	-	495	47
Uckermark	30.547	256	5.459	-	52	20.907	3.033	1.084	12
SBAZV	49.005	168	16.639	886	615	25.618	3.154	2.070	24
KAEV "Niederlausitz"	8.807	103	4.039	123	-	3.650	634	334	28
AEV Schwarze Elster	22.250	128	7.806	359	11	13.136	-	939	-
Land Brandenburg	371.163	148	131.153	5.163	1.820	200.897	15.124	15.412	1.595

0 = weniger als 0,5 jedoch mehr als nichts

- = nichts vorhanden

Tabelle 6: Getrennt erfasste Bioabfälle in den Gebieten der öffentlich-rechtlichen Entsorgungsträger des Landes Brandenburg 2019

öffentlich-rechtlicher Entsorgungsträger	Bioabfälle gesamt		davon			
			Abfälle aus der Biotonne		kompostierbare Garten- und Parkabfälle	
	Mg	kg/E	Mg	kg/E	Mg	kg/E
Brandenburg an der Havel	7.515	104	2.192	30	5.323	74
Cottbus	7.856	79	-	-	7.856	79
Frankfurt (Oder)	5.097	88	2.071	36	3.026	52
Potsdam	14.264	80	7.877	44	6.387	36
Barnim	40.026	218	16.495	90	23.531	128
Havelland	3.505	22	2.584	16	921	6
Märkisch-Oderland	8.854	45	3.414	18	5.440	28
Oberhavel	6.808	32	524	2	6.284	30
Oder-Spree	7.474	42	3.586	20	3.888	22
Ostprignitz-Ruppin	9.307	94	1.177	12	8.130	82
Potsdam-Mittelmark	19.504	90	4.741	22	14.763	68
Prignitz	1.231	16	-	-	1.231	16
Spree-Neiße	6.143	54	2.168	19	3.975	35
Uckermark	20.907	175	-	-	20.907	175
SBAZV	25.618	88	-	-	25.618	88
KAEV "Niederlausitz"	3.650	43	-	-	3.650	43
AEV Schwarze Elster	13.136	75	5.316	30	7.820	45
Land Brandenburg	200.897	80	52.145	21	148.751	59

- = nichts vorhanden

Tabelle 7: Die in den Entsorgungsgebieten der öffentlich-rechtlichen Entsorgungsträger angenommenen und zur Entsorgung bereitgestellten Elektroaltgeräte im Land Brandenburg 2019

öffentlich-rechtlicher Entsorgungsträger	Elektro- und Elektronikgeräte gesamt		davon											
			Wärmeüberträger		Bildschirme, Monitore und Geräte, die Bildschirme mit einer Oberfläche von mehr als 100 Quadratzentimetern enthalten		Lampen		Großgeräte		Kleingeräte und kleine Geräte der Informations- und Telekommunikationstechnik		Photovoltaikmodule	
			ear ¹⁾	örE ²⁾	ear ¹⁾	örE ²⁾	ear ¹⁾	örE ²⁾	ear ¹⁾	örE ²⁾	ear ¹⁾	örE ²⁾	ear ¹⁾	örE ²⁾
	Mg	kg/E	Mg											
Brandenburg an der Havel	573	8	194	-	53	-	0	-	295	-	31	-	0	-
Cottbus	608	6	120	-	144	-	2	-	-	128	213	-	1	-
Frankfurt (Oder)	346	6	64	-	58	-	2	-	-	103	-	119	-	-
Potsdam	960	5	184	-	160	-	9	-	153	-	453	-	-	-
Barnim	1.179	6	226	-	130	-	13	-	-	411	-	398	1	-
Havelland	1.087	7	208	-	182	-	7	-	-	286	-	403	2	-
Märkisch-Oderland	687	4	157	-	162	-	4	-	151	-	214	-	-	-
Oberhavel	717	3	259	-	131	-	6	-	-	142	178	-	2	-
Oder-Spree	1.206	7	227	-	208	-	8	1	-	288	-	474	-	-
Ostprignitz-Ruppin	882	9	206	-	161	-	4	0	197	60	176	78	-	-
Potsdam-Mittelmark	1.572	7	270	-	227	-	10	-	27	420	193	424	1	-
Prignitz	672	9	124	-	131	-	3	-	-	207	-	207	-	-
Spree-Neiße	495	4	91	-	111	-	3	0	77	-	213	-	-	-
Uckermark	1.084	9	256	-	-	197	5	-	-	278	-	348	-	-
SBAZV	2.070	7	404	-	312	-	-	12	-	534	-	806	3	-
KAEV "Niederlausitz"	334	4	71	-	94	-	2	-	42	-	125	-	-	-
AEV Schwarze Elster	939	5	203	-	201	-	1	-	-	201	333	-	-	-
Land Brandenburg	15.412	6	3.262	-	2.464	197	79	13	943	3.058	2.129	3.258	9	-

0 = weniger als 0,5, jedoch mehr als nichts

- = nichts vorhanden

1) = die Abholung und Entsorgung der gesamten Gerätegruppe organisiert die 'stiftung gemeinsame stelle elektro-altgeräte register®'

2) = durch den öffentlich-rechtlichen Entsorgungsträger "optiert" - die Wiederverwendung oder Entsorgung der Gerätegruppe wird durch den öffentlich-rechtlichen Entsorgungsträger organisiert

Tabelle 8: Wertstoffaufkommen und spezifische Wertstoffmengen der öffentlich-rechtlichen Entsorgungsträger und der dualen Systeme in den Gebieten der öffentlich-rechtlichen Entsorgungsträger des Landes Brandenburg 2019

öffentlich-rechtlicher Entsorgungsträger	Wertstoffe gesamt		davon			
			öffentlich-rechtlicher Entsorgungsträger		duale Systeme	
	Mg	kg/E	Mg	kg/E	Mg	kg/E
Brandenburg an der Havel	16.036	222	10.967	152	5.069	70
Cottbus	20.822	209	13.950	140	6.872	69
Frankfurt (Oder)	12.831	222	7.989	138	4.842	84
Potsdam	39.512	220	27.802	155	11.710	65
Barnim	71.391	389	58.018	316	13.373	73
Havelland	27.923	172	14.983	92	12.940	80
Märkisch-Oderland	36.295	186	21.127	108	15.168	78
Oberhavel	36.237	171	18.367	87	17.870	84
Oder-Spree	31.752	178	18.264	102	13.488	76
Ostprignitz-Ruppin	25.358	256	15.403	156	9.955	101
Potsdam-Mittelmark	50.662	235	33.524	155	17.139	79
Prignitz	12.183	160	6.021	79	6.161	81
Spree-Neiße	24.718	217	14.139	124	10.579	93
Uckermark	40.294	337	30.547	256	9.747	82
SBAZV	69.345	238	49.005	168	20.340	70
KAEV "Niederlausitz"	15.661	184	8.807	103	6.854	81
AEV Schwarze Elster	38.160	219	22.250	128	15.910	91
Land Brandenburg	569.180	226	371.163	148	198.017	79

Tabelle 9: Festgestellte Systeme zur Entsorgung von Verkaufsverpackungen im Land Brandenburg
Stand: 31.08.2020

System	Feststellung am	veröffentlicht im Amtsblatt Brandenburg
Der Grüne Punkt - Duales System Deutschland GmbH	22.12.1992	Nr. 3 vom 08.01.1993
ISD Interseroh Dienstleistungs GmbH	02.05.2006	Nr. 18 vom 10.05.2006
Landbell AG	18.08.2006	Nr. 34 vom 30.08.2006
BellandVision GmbH	27.11.2007	Nr. 50 vom 19.12.2007
Reclay Systems GmbH - Duales System Redual	20.12.2007	Nr. 4 vom 30.01.2008
ZENTEK GmbH & Co. KG	08.02.2008	Nr. 8 vom 27.02.2008
VUD Veolia Umweltservice Dual GmbH	20.11.2008	Nr. 49 vom 10.12.2008
NOVENTIZ Dual GmbH	11.07.2016	Nr. 31 vom 03.08.2016
EKO-Punkt GmbH & Co.KG	03.09.2019	Nr. 39 vom 02.10.2019
PreZero Dual GmbH	29.06.2020	Nr. 32 vom 12.08.2020

Tabelle 10: Aufkommen der durch duale Systeme entsorgten Verpackungsabfälle aus haushaltnaher Sammlung in den Gebieten der öffentlich-rechtlichen Entsorgungsträger des Landes Brandenburg 2019

öffentlich-rechtlicher Entsorgungsträger	Verpackungsabfälle der dualen Systeme gesamt		davon					
			Verpackungen aus Papier und Pappe		Verpackungen aus Glas		Leichtverpackungen	
	Mg	kg/E	Mg	kg/E	Mg	kg/E	Mg	kg/E
Brandenburg an der Havel	5.069	70	762	11	1.657	23	2.651	37
Cottbus	6.872	69	1.119	11	2.155	22	3.598	36
Frankfurt (Oder)	4.842	84	705	12	1.447	25	2.690	47
Potsdam	11.710	65	2.011	11	3.632	20	6.067	34
Barnim	13.373	73	2.553	14	4.215	23	6.605	36
Havelland	12.940	80	1.373	8	4.426	27	7.140	44
Märkisch-Oderland	15.168	78	2.245	12	5.345	27	7.578	39
Oberhavel	17.870	84	3.186	15	5.567	26	9.117	43
Oder-Spree	13.488	76	2.700	15	4.891	27	5.898	33
Ostprignitz-Ruppin	9.955	101	1.641	17	3.091	31	5.223	53
Potsdam-Mittelmark	17.139	79	3.240	15	5.855	27	8.043	37
Prignitz	6.161	81	1.128	15	2.155	28	2.879	38
Spree-Neiße	10.579	93	1.167	10	3.808	33	5.604	49
Uckermark	9.747	82	1.550	13	2.898	24	5.298	44
SBAZV	20.340	70	4.340	15	5.597	19	10.403	36
KAEV "Niederlausitz"	6.854	81	892	10	2.532	30	3.429	40
AEV Schwarze Elster	15.910	91	2.003	11	4.737	27	9.171	53
Land Brandenburg	198.017	79	32.616	13	64.008	25	101.392	40

Datenquelle: Stiftung Zentrale Stelle VERPACKUNGSREGISTER

Abbildung 6: Einwohnerspezifisches Aufkommen ausgewählter Wertstoffarten im Land Brandenburg von 2010 bis 2019

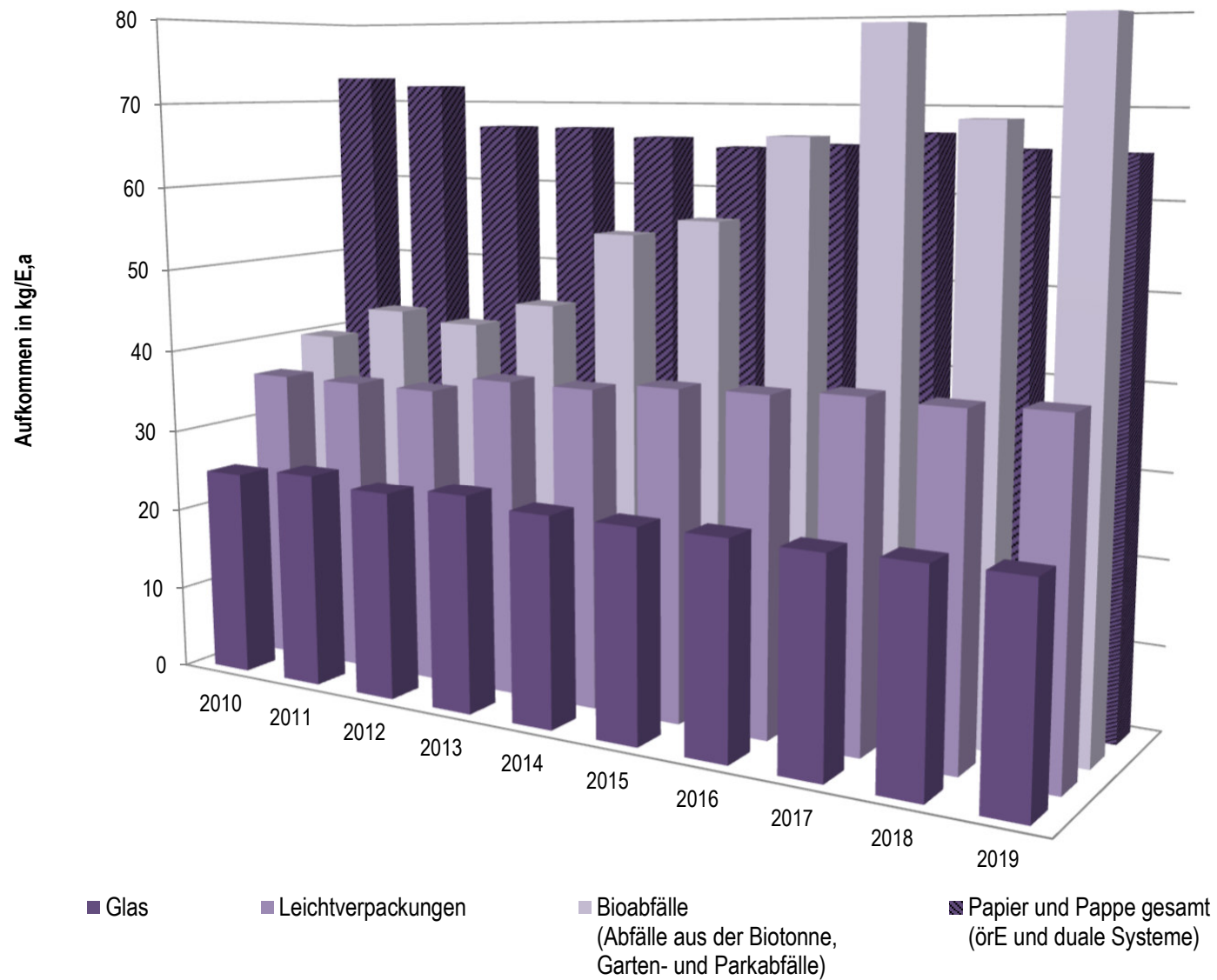


Abbildung 7: Aufkommen an festen Siedlungsabfällen und Wertstoffen im Land Brandenburg von 2010 bis 2019

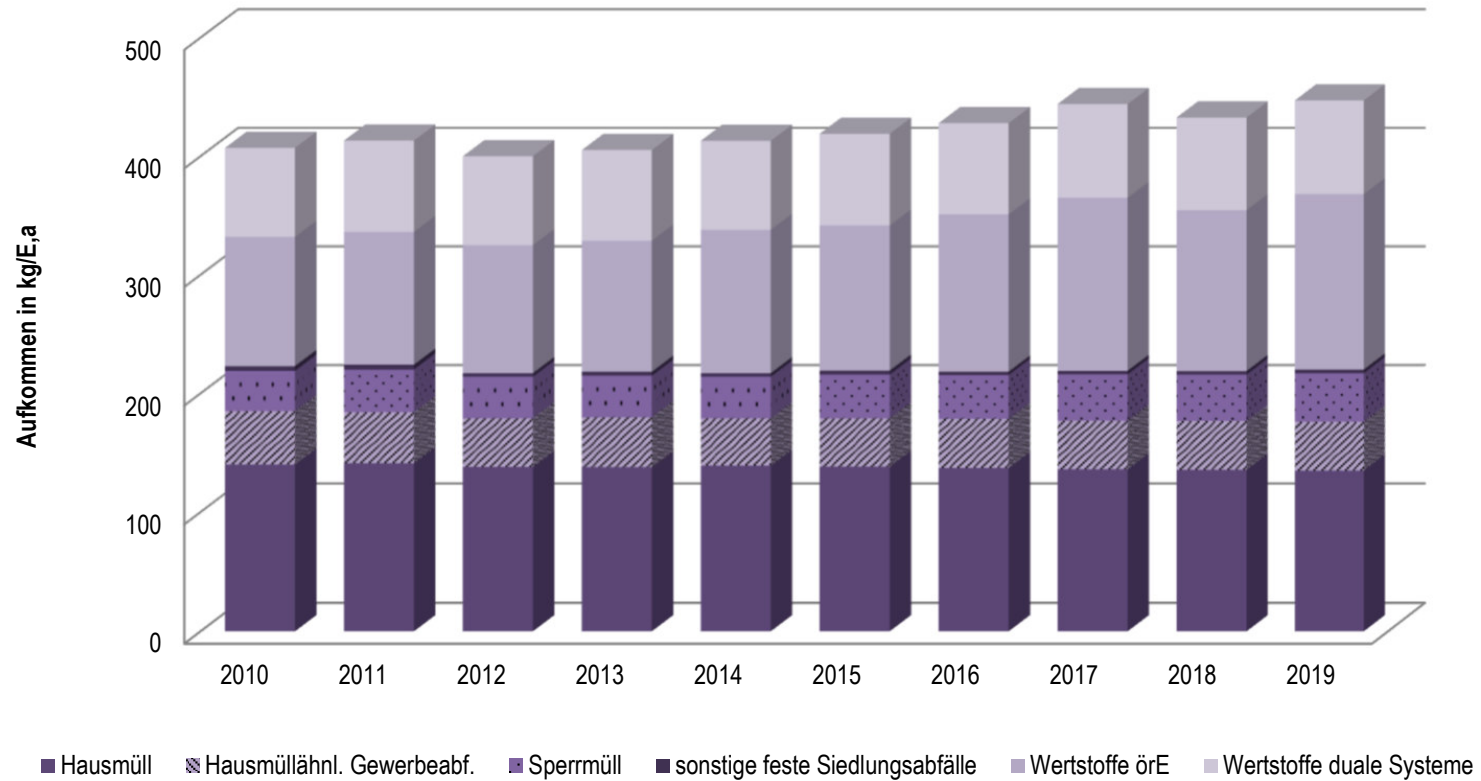


Tabelle 11: Aufkommen an Problemstoffen aus Haushaltungen und Sonderabfallkleinmengen aus dem Gewerbe in den Gebieten der öffentlich-rechtlichen Entsorgungsträger des Landes Brandenburg 2019

öffentlich-rechtlicher Entsorgungsträger	Menge der Problemstoffe	
	Mg	kg/E
Brandenburg an der Havel	26	0,36
Cottbus	88	0,88
Frankfurt (Oder)	15	0,26
Potsdam	189	1,06
Barnim	229	1,25
Havelland	199	1,23
Märkisch-Oderland	135	0,69
Oberhavel	209	0,99
Oder-Spree	108	0,60
Ostprignitz-Ruppin	45	0,45
Potsdam-Mittelmark	416	1,93
Prignitz	66	0,87
Spree-Neiße	89	0,78
Uckermark	62	0,52
SBAZV	311	1,07
KAEV "Niederlausitz"	98	1,15
AEV Schwarze Elster	149	0,85
Land Brandenburg	2.433	0,97

Tabelle 12: Aufkommen an Bau- und Abbruchabfällen in den Entsorgungsgebieten der öffentlich-rechtlichen Entsorgungsträger des Landes Brandenburg 2019

öffentlich-rechtlicher Entsorgungsträger	Bau- und Abbruchabfälle gesamt	davon							
		gemischte Bau- und Abbruchabfälle	Beton, Ziegel, Fliesen und Keramik sowie Gemische daraus	Baustoffe auf Gipsbasis	Dämmmaterial	asbesthaltige Baustoffe	Bitumenge-mische, Kohlenteeer und teerhaltige Produkte	Boden und Steine	Holz, Kunststoff und sonstige Bau- und Abbruchabfälle
Mg									
Brandenburg an der Havel	926	908	0	-	-	-	18	-	-
Cottbus	4.846	-	4.524	-	25	90	69	-	138
Frankfurt (Oder)	565	565	-	-	-	-	-	-	-
Potsdam	2.968	2.047	499	-	27	69	101	-	225
Barnim	12.514	15	10.936	-	133	328	355	-	748
Havelland	10.581	154	2.091	197	186	1.333	7	6.493	119
Märkisch-Oderland	11.054	9.842	785	94	71	125	131	-	7
Oberhavel	3.189	1.498	687	149	58	235	9	-	552
Oder-Spree	6.701	1.649	3.231	443	74	259	91	943	10
Ostprignitz-Ruppin	2.653	721	454	228	113	356	161	-	620
Potsdam-Mittelmark	4.121	599	2.060	214	60	64	242	-	881
Prignitz	2.926	2.201	110	-	12	422	9	-	172
Spree-Neiße	24.475	112	19.382	27	13	62	34	4.805	39
Uckermark	24.690	126	5.971	5.342	616	5.401	46	6.752	435
SBAZV	26.489	142	13.075	3.883	736	3.064	2.845	33	2.712
KAEV "Niederlausitz"	6.649	503	3.719	68	174	1.225	146	703	111
AEV Schwarze Elster	1.207	347	517	18	24	95	2	-	204
Land Brandenburg	146.553	21.430	68.042	10.662	2.323	13.128	4.265	19.729	6.974

0 = weniger als 0,5 jedoch mehr als nichts

- = nichts vorhanden

Tabelle 13: Aufkommen an sonstigen Abfällen der öffentlich-rechtlichen Entsorgungsträger im Land Brandenburg 2019

Aufkommen an sonstigen Abfällen der öffentlich-rechtlichen Entsorgungsträger im Land Brandenburg	Mg
Garten- und Parkabfälle (einschließlich Friedhofsabfälle)	14.398
Abfälle aus der Geburtshilfe, Diagnose, Behandlung oder Vorbeugung von Krankheiten beim Menschen	1.786
Abfälle aus Kraftwerken und anderen Verbrennungsanlagen (außer 19)	1.607
Altfahrzeuge verschiedener Verkehrsträger (einschließlich mobiler Maschinen) und Abfälle aus der Demontage von Altfahrzeugen sowie der Fahrzeugwartung (außer 13, 14, 1606 und 1608)	1.159
Abfälle aus Prozessen der mechanischen Formgebung sowie der physikalischen und mechanischen Oberflächenbearbeitung von Metallen und Kunststoffen	458
Abfälle aus der Herstellung von Zement, Branntkalk, Gips und Erzeugnissen aus diesen	125
Abfälle aus Landwirtschaft, Gartenbau, Teichwirtschaft, Forstwirtschaft, Jagd und Fischerei	108
Abfälle aus der Textilindustrie	93
Gebrauchte Katalysatoren	71
Abfälle aus der Herstellung und Verarbeitung von Zellstoff, Papier, Karton und Pappe	35
Abfälle aus der Herstellung von Glas und Glaserzeugnissen	29
Gebrauchte Auskleidungen und feuerfeste Materialien	21
Abfälle aus der Herstellung von Keramikerzeugnissen und keramischen Baustoffen wie Ziegeln, Fliesen, Steinzeug	16
Aufsaug- und Filtermaterialien, Wischtücher und Schutzkleidung	16
Abfälle aus der physikalischen und chemischen Verarbeitung von metallhaltigen Bodenschätzen	8
Abfälle aus HZVA von Kunststoffen, synthetischem Gummi und Kunstfasern	8
Abfälle aus HZVA von Druckfarben	4
Inhalte von Öl-/Wasserabscheidern	2
Abfälle aus elektrischen und elektronischen Geräten	1
Abfälle aus Forschung, Diagnose, Krankenbehandlung und Vorsorge bei Tieren	1
Abfälle aus der fotografischen Industrie	0
Abfälle aus HZVA von Salzen, Salzlösungen und Metalloxiden	0
Gesamt	19.944

0 = weniger als 0,5 jedoch mehr als nichts

Tabelle 14: Aufkommen an Sekundärabfällen in den Entsorgungsgebieten der öffentlich-rechtlichen Entsorgungsträger des Landes Brandenburg 2019

öffentlich-rechtlicher Entsorgungsträger	Sekundärabfälle gesamt	davon			
		Rückstände aus Sortieranlagen	Abfälle aus der Abwasserbehandlung	Deponiesickerwasser	andere Sekundärabfälle (z. B. Mineralien)
Mg					
Brandenburg an der Havel	-	-	-	-	-
Cottbus	-	-	-	-	-
Frankfurt (Oder)	410	-	148	-	262
Potsdam	-	-	-	-	-
Barnim	1.901	1.786	115	-	-
Havelland	44	-	41	-	4
Märkisch-Oderland	1.111	1.026	16	-	69
Oberhavel	2.092	2.065	13	-	14
Oder-Spree	6.223	5	235	5.983	-
Ostprignitz-Ruppin	308	-	293	-	15
Potsdam-Mittelmark	-	-	-	-	-
Prignitz	190	-	190	-	-
Spree-Neiße	3.367	24	236	2.453	654
Uckermark	30.195	-	22	-	30.173
SBAZV	4.729	3	4.251	-	475
KAEV "Niederlausitz"	1.123	250	2	871	-
AEV Schwarze Elster	4.896	-	-	-	4.896
Land Brandenburg	56.588	5.158	5.562	9.308	36.560

- = nichts vorhanden

Tabelle 15: Entsorgung herrenloser Abfälle in den Gebieten der öffentlich-rechtlichen Entsorgungsträger des Landes Brandenburg 2019

öffentlich-rechtlicher Entsorgungsträger	herrenlose Abfälle gesamt		davon									
			gemischte Siedlungsabfälle	Sperrmüll	gemischte Bau- und Abbruchabfälle	Gemische aus Beton, Ziegeln, Fliesen, Glas, Kunststoff oder Holz	Kohlenteer und teerhaltige Produkte	asbesthaltige Baustoffe	Altreifen	Altfahrzeuge	biologisch abbaubare Abfälle	sonstige Abfälle
	Mg	kg/E	Mg									
Brandenburg an der Havel	178	2,5	128	26	-	0	-	-	6	2	11	5
Cottbus	105	1,0	3	100	-	-	-	-	-	2	-	-
Frankfurt (Oder)	84	1,5	-	69	-	-	-	-	7	8	-	-
Potsdam	359	2,0	60	239	11	10	3	1	3	11	7	14
Barnim	556	3,0	296	-	-	156	34	24	22	-	-	24
Havelland	488	3,0	285	17	53	34	-	33	13	8	-	46
Märkisch-Oderland	320	1,6	161	3	85	-	22	17	14	-	9	10
Oberhavel	810	3,8	776	-	-	-	4	13	-	15	-	3
Oder-Spree	284	1,6	172	16	33	8	16	11	18	-	-	10
Ostprignitz-Ruppin	217	2,2	179	-	-	-	2	9	12	14	-	2
Potsdam-Mittelmark	702	3,3	427	21	40	72	24	13	39	5	20	42
Prignitz	103	1,3	79	6	0	-	2	6	3	7	-	0
Spree-Neiße	227	2,0	200	-	-	-	-	6	9	-	-	13
Uckermark	165	1,4	61	17	18	22	3	6	26	-	6	5
SBAZV	1.009	3,5	553	6	-	144	91	76	33	-	29	76
KAEV "Niederlausitz"	188	2,2	117	2	2	16	6	7	29	1	-	7
AEV Schwarze Elster	155	0,9	68	10	15	28	-	7	12	-	-	15
Land Brandenburg	5.950	2,4	3.564	533	256	490	207	228	245	72	82	273

0 = weniger als 0,5 jedoch mehr als nichts

- = nichts vorhanden

Tabelle 16: Deponierte Abfälle der öffentlich-rechtlichen Entsorgungsträger des Landes Brandenburg 2019

öffentlich-rechtlicher Entsorgungsträger	deponierte Abfälle gesamt	davon: deponierte Sekundärabfälle aus MBA
	Mg	Mg
Brandenburg an der Havel	-	-
Cottbus	4.639	-
Frankfurt (Oder)	81	-
Potsdam	341	-
Barnim	417	-
Havelland	24.957	14.418
Märkisch-Oderland	913	-
Oberhavel	293	-
Oder-Spree	4.931	-
Ostprignitz-Ruppin	1.337	-
Potsdam-Mittelmark	2.032	-
Prignitz	491	-
Spree-Neiße	7.555	-
Uckermark	54.696	-
SBAZV	15.314	605
KAEV "Niederlausitz"	2.454	-
AEV Schwarze Elster	3.257	2.865
Land Brandenburg	123.709	17.889

- = nichts vorhanden

Abbildung 8: Entwicklung der deponierten Abfälle der öffentlich-rechtliche Entsorgungsträger im Land Brandenburg von 1992 bis 2019

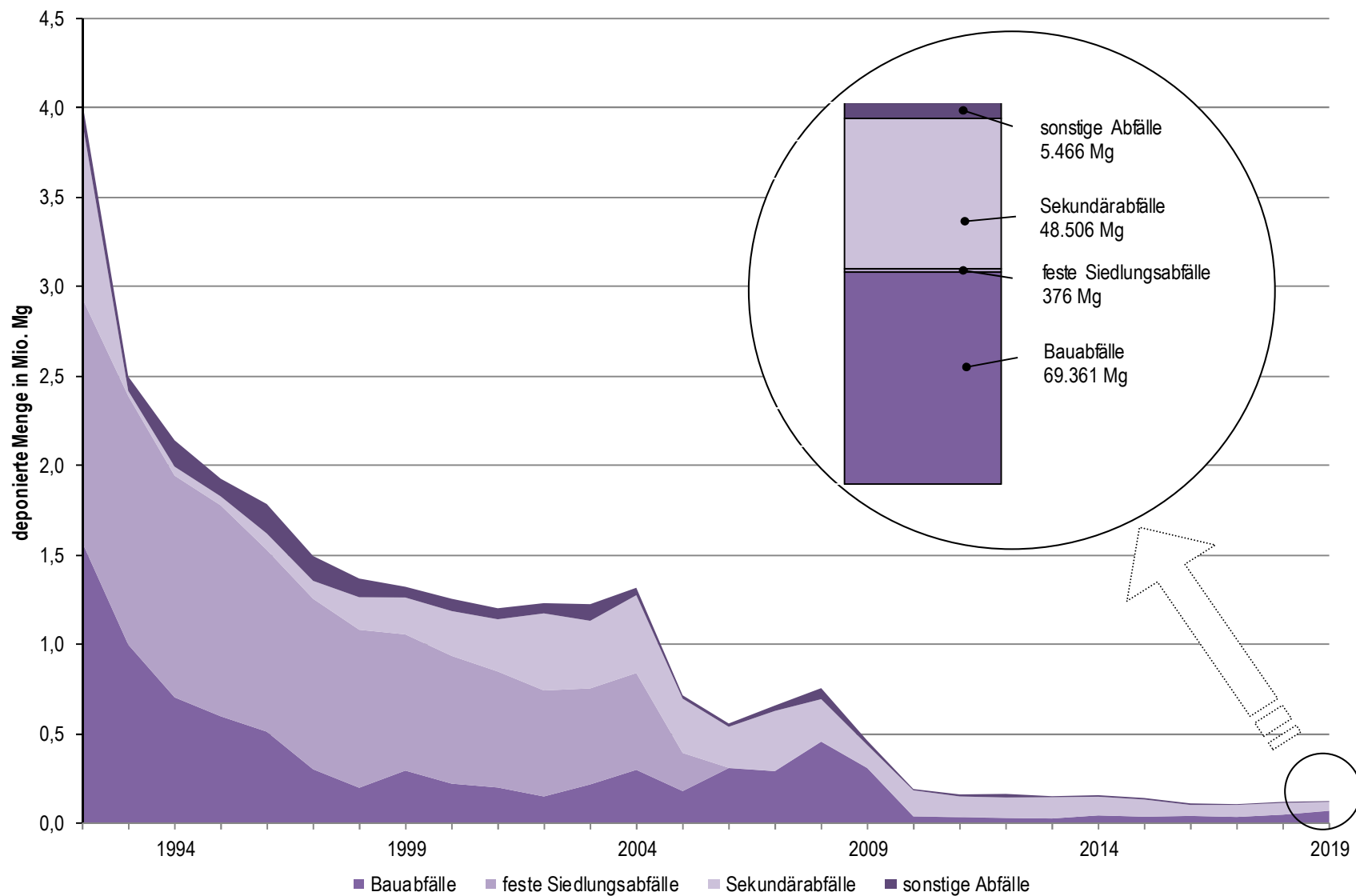


Abbildung 9: Mengenentwicklung der in den mechanisch-biologischen, mechanischen und thermischen Anlagen behandelten Abfälle im Land Brandenburg von 2010 bis 2019

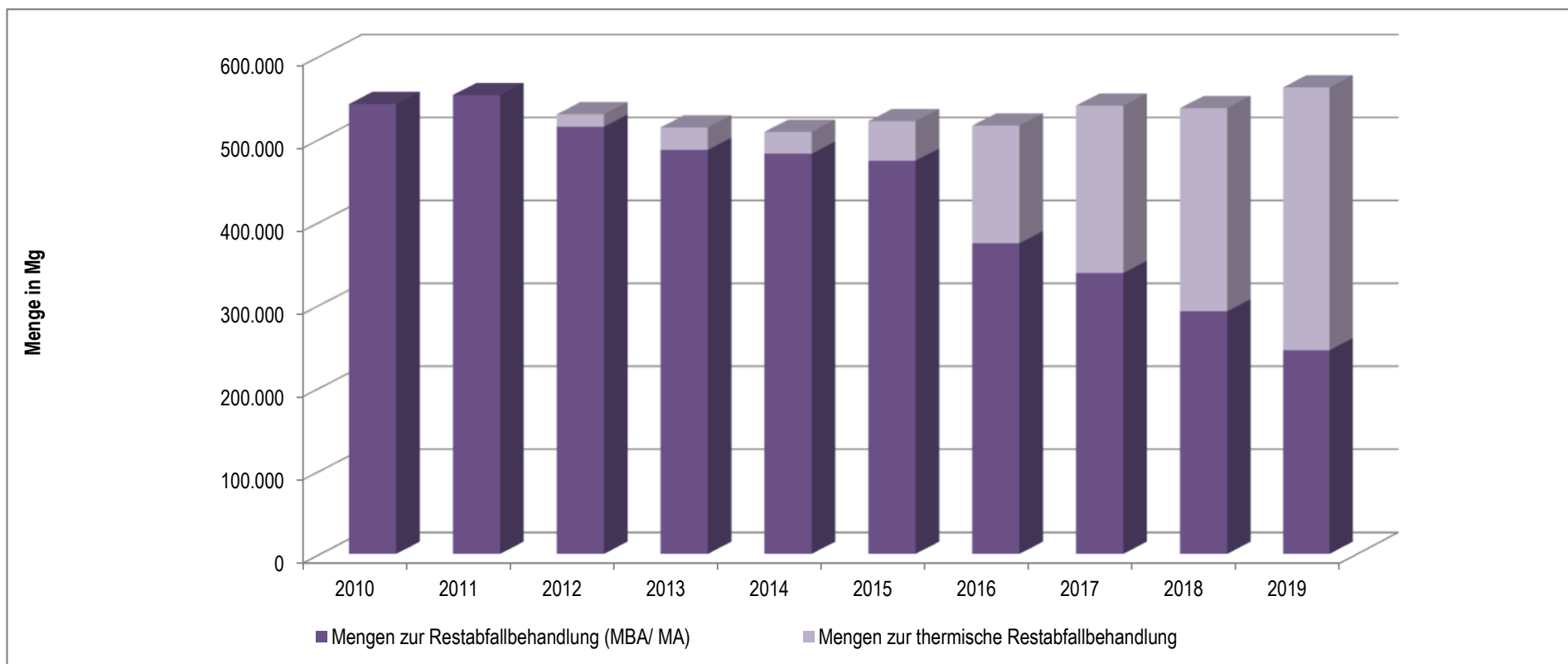


Tabelle 17: Entsorgungswege der Abfälle aus der mechanisch-biologischen Behandlung fester Siedlungsabfälle im Land Brandenburg 2019

Entsorgungsweg	Menge in Mg	Anteil* in %
Deponierung	17.889	7
energetische Verwertung	179.422	73
thermische Behandlung (MVA)	1.929	1
weitere externe Behandlung	17.508	7
Zwischenlagerung ohne Behandlung	1.237	1

* der Anteil der Rotte- und Flüssigkeitsverluste beträgt ca. 11 %

Abbildung 10: Entwicklung der Outputströme aus MBA/MA im Land Brandenburg von 2006 bis 2019

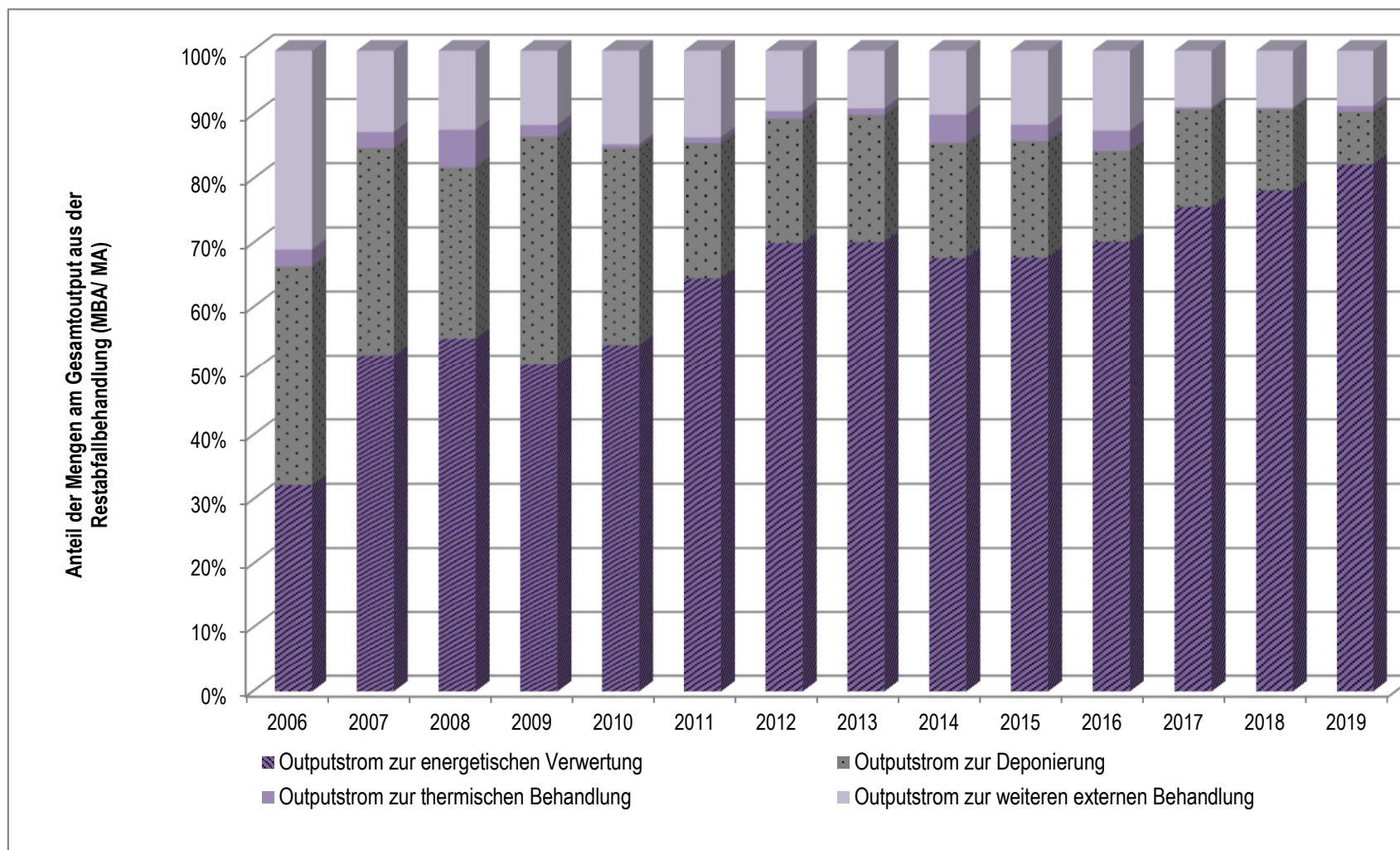


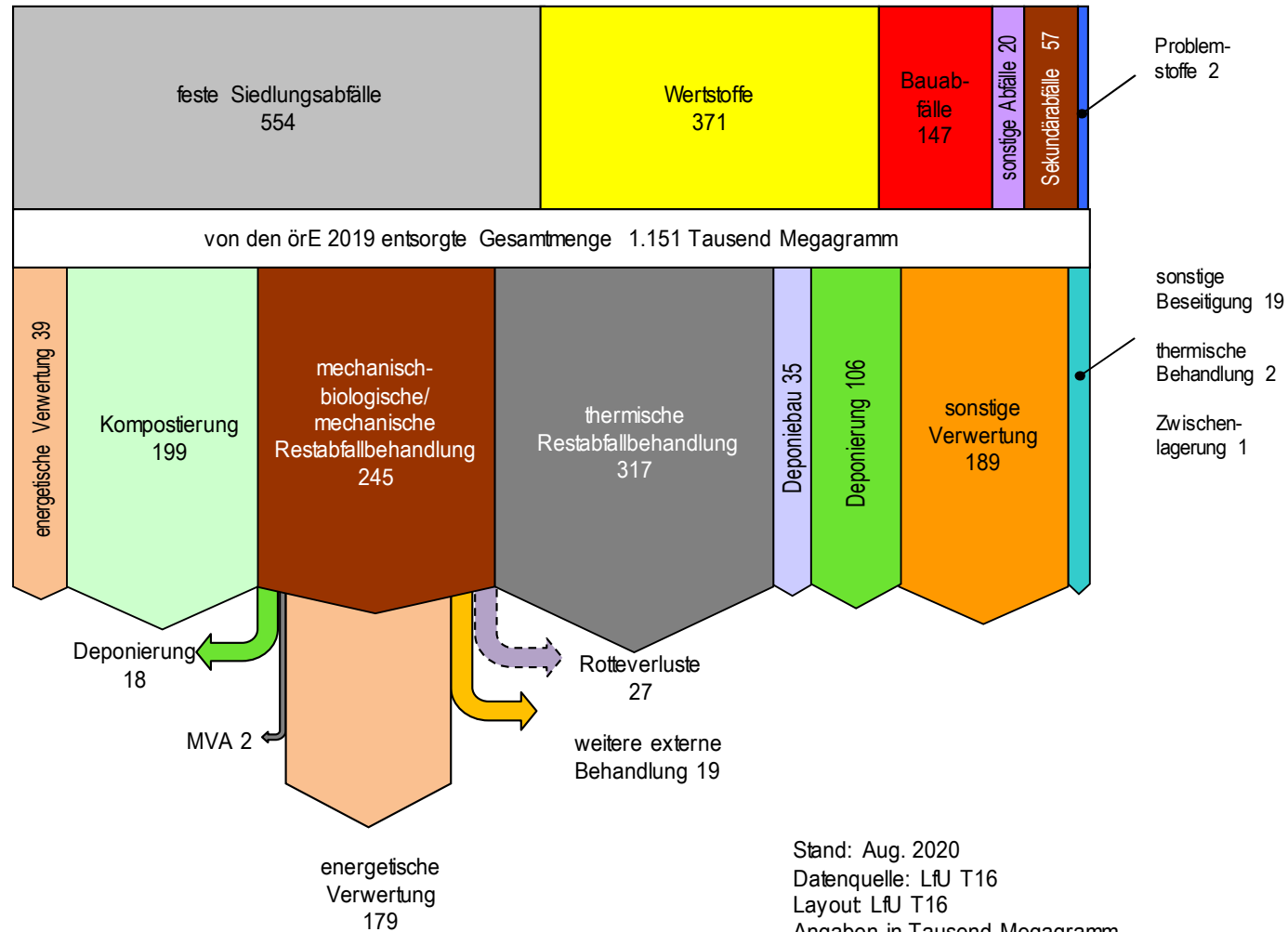
Tabelle 18: Aufkommen und Entsorgungswege der Abfälle der öffentlich-rechtlichen Entsorgungsträger des Landes Brandenburg 2019

öffentlich-rechtlicher Entsorgungsträger	Gesamtaufkommen	Entsorgungswege									
		mechanisch-biologische Restabfallbehandlung	thermische Restabfallbehandlung	energetische Verwertung	Kompostierung	Deponiebau	sonstige Verwertung	Deponierung	thermische Behandlung	sonstige Beseitigung	Zwischenlagerung
Mg											
Brandenburg an der Havel	27.618	-	16.603	6	7.515	-	3.456	-	-	27	15
Cottbus	45.154	-	21.558	3.227	7.691	-	7.958	4.639	-	1	78
Frankfurt (Oder)	23.705	-	8.472	5.943	5.097	-	5.067	81	-	1	12
Potsdam	69.419	-	38.195	234	14.200	-	13.779	341	-	2.251	122
Barnim	124.070	5.203	34.466	5.263	46.048	9.164	21.803	417	743	440	195
Havelland	60.599	26.414	-	8.942	880	-	13.408	10.539	355	-	26
Märkisch-Oderland	73.320	3.768	47.564	435	8.796	-	11.561	913	0	174	97
Oberhavel	70.254	-	48.864	1.707	6.747	-	11.932	293	-	316	178
Oder-Spree	73.072	43.564	-	364	4.233	-	13.801	4.931	86	6.078	16
Ostprignitz-Ruppin	37.561	3.716	16.751	1.310	8.097	-	7.280	1.337	-	21	20
Potsdam-Mittelmark	76.352	-	38.184	1.504	19.504	-	14.709	2.032	-	181	238
Prignitz	24.576	-	17.938	14	1.231	-	4.963	491	-	61	74
Spree-Neiße	70.276	2.168	24.248	213	3.975	21.133	8.013	7.555	401	2.568	1
Uckermark	115.395	29.358	-	3.252	20.907	-	7.083	54.696	46	7	47
SBAZV	158.479	78.668	-	6.348	27.457	663	29.677	14.709	-	903	109
KAEV "Niederlausitz"	35.177	19.320	-	439	3.650	3.703	4.644	2.454	-	876	92
AEV Schwarze Elster	65.661	32.810	4.199	37	12.960	12	9.736	391	448	4.908	159
Land Brandenburg	1.150.687	244.988	317.042	39.237	198.990	34.674	188.870	105.820	2.078	18.816	1.479

0 = weniger als 0,5, jedoch mehr als nichts

- = nichts vorhanden

Abbildung 11: Aufkommen und Entsorgungswege der durch die öffentlich-rechtlichen Entsorgungsträger entsorgten Abfälle im Land Brandenburg 2019



Stand: Aug. 2020
 Datenquelle: LfU T16
 Layout LfU T16
 Angaben in Tausend Megagramm
 Abweichungen in den Summen durch Rundung

Tabelle 19: Aufkommen der durch die öffentlich-rechtlichen Entsorgungsträger des Landes Brandenburg 2019 insgesamt entsorgten Abfälle nach Abfallarten

Abfallschlüss	Abfallbezeichnung	Menge in Mg	Hauptgruppe
010399	Abfälle a. n. g.	8	Sonstige Abfälle
020102	Abfälle aus tierischem Gewebe	0,0	Sonstige Abfälle
020104	Kunststoffabfälle (ohne Verpackungen)	108	Sonstige Abfälle
020106	tierische Ausscheidungen, Gülle/Jauche und Stallmist (einschließlich verdorbenes Stroh), Abwässer, getrennt gesammelt und extern behandelt	0,2	Sonstige Abfälle
020108*	Abfälle von Chemikalien für die Landwirtschaft, die gefährliche Stoffe enthalten	3	Problemstoffe
030105	Sägemehl, Späne, Abschnitte, Holz, Spanplatten und Furniere mit Ausnahme derjenigen, die unter 03 01 04 fallen	4	Wertstoffe
030307	mechanisch abgetrennte Abfälle aus der Auflösung von Papier- und Pappabfällen	35	Sonstige Abfälle
040222	Abfälle aus verarbeiteten Textilfasern	93	Sonstige Abfälle
050603*	andere Teere	0,2	Problemstoffe
060314	feste Salze und Lösungen mit Ausnahme derjenigen, die unter 06 03 11 und 06 03 13 fallen	0,1	Sonstige Abfälle
060404*	quecksilberhaltige Abfälle	2	Problemstoffe
070104*	andere organische Lösemittel, Waschflüssigkeiten und Mutterlaugen	0,3	Problemstoffe
070213	Kunststoffabfälle	8	Sonstige Abfälle
070604*	andere organische Lösemittel, Waschflüssigkeiten und Mutterlaugen	0,3	Problemstoffe
070608*	andere Reaktions- und Destillationsrückstände	0,0	Problemstoffe
070699	Abfälle a. n. g.	0,0	Problemstoffe
080111*	Farb- und Lackabfälle, die organische Lösemittel oder andere gefährliche Stoffe enthalten	5	Problemstoffe
080117*	Abfälle aus der Farb- oder Lackentfernung, die organische Lösemittel oder andere gefährliche Stoffe enthalten	0,1	Problemstoffe
080318	Tonerabfälle mit Ausnahme derjenigen, die unter 08 03 17 fallen	4	Sonstige Abfälle
080409*	Klebstoff- und Dichtmassenabfälle, die organische Lösemittel oder andere gefährliche Stoffe enthalten	0,3	Problemstoffe
090101*	Entwickler und Aktivatorlösungen auf Wasserbasis	0,0	Problemstoffe
090104*	Fixierbäder	0,0	Problemstoffe
090107	Filme und fotografische Papiere, die Silber oder Silberverbindungen enthalten	0,1	Sonstige Abfälle
100101	Rost- und Kesselasche, Schlacken und Kesselstaub mit Ausnahme von Kesselstaub, der unter 10 01 04 fällt	1.607	Sonstige Abfälle
101103	Glasfaserabfall	23	Sonstige Abfälle
101112	Glasabfall mit Ausnahme desjenigen, der unter 10 11 11 fällt	6	Sonstige Abfälle
101114	Glaspolier- und Glasschleifschlämme mit Ausnahme derjenigen, die unter 10 11 13 fallen	0,1	Sonstige Abfälle
101299	Abfälle a. n. g.	16	Sonstige Abfälle
101311	Abfälle aus der Herstellung anderer Verbundstoffe auf Zementbasis mit Ausnahme derjenigen, die unter 10 13 09 und 10 13 10 fallen	125	Sonstige Abfälle
120105	Kunststoffspäne und -drehspäne	112	Sonstige Abfälle
120112*	gebrauchte Wachse und Fette	0,5	Problemstoffe
120117	Strahlmittelabfälle mit Ausnahme derjenigen, die unter 12 01 16 fallen	345	Sonstige Abfälle
120121	gebrauchte Hon- und Schleifmittel mit Ausnahme derjenigen, die unter 12 01 20 fallen	1	Sonstige Abfälle
130205*	nichtchlorierte Maschinen-, Getriebe- und Schmieröle auf Mineralölbasis	16	Problemstoffe
130208*	andere Maschinen-, Getriebe- und Schmieröle	1	Problemstoffe
130502*	Schlämme aus Öl-/Wasserabscheidern	2	Sonstige Abfälle
130503*	Schlämme aus Einlaufschächten	10	Problemstoffe
130703*	andere Brennstoffe (einschließlich Gemische)	14	Problemstoffe
150101	Verpackungen aus Papier und Pappe	491	Wertstoffe
150102	Verpackungen aus Kunststoff	60	Wertstoffe
150106	gemischte Verpackungen	549	Wertstoffe
150106 WM	gemischte Wertstoffe mit Verpackungen	159	Wertstoffe
150110*	Verpackungen, die Rückstände gefährlicher Stoffe enthalten oder durch gefährliche Stoffe verunreinigt sind	39	Problemstoffe
150202*	Aufsaug- und Filtermaterialien (einschließlich Ölfiler a. n. g.), Wischtücher und Schutzkleidung, die durch gefährliche Stoffe verunreinigt sind	27	Problemstoffe
150203	Aufsaug- und Filtermaterialien, Wischtücher und Schutzkleidung mit Ausnahme derjenigen, die unter 15 02 02 fallen	16	Sonstige Abfälle
160103	Altreifen	1.084	Sonstige Abfälle
160104*	Altfahrzeuge	72	Sonstige Abfälle
160106	Altfahrzeuge, die weder Flüssigkeiten noch andere gefährliche Bestandteile enthalten	3	Sonstige Abfälle
160107*	Ölfiler	1	Problemstoffe
160113*	Bremsflüssigkeiten	1	Problemstoffe
160114*	Frostschutzmittel, die gefährliche Stoffe enthalten	1	Problemstoffe
160119	Kunststoffe	0,2	Sonstige Abfälle
160120	Glas	0,1	Sonstige Abfälle

Tabelle 19: Aufkommen der durch die öffentlich-rechtlichen Entsorgungsträger des Landes Brandenburg 2019 insgesamt entsorgten Abfälle nach Abfallarten

Abfallschlüss	Abfallbezeichnung	Menge in Mg	Hauptgruppe
160209*	Transformatoren und Kondensatoren, die PCB enthalten	1	Problemstoffe
160213*	gefährliche Bauteile 22) enthaltende gebrauchte Geräte mit Ausnahme derjenigen, die unter 16 02 09 bis 16 02 12 fallen	3	Wertstoffe
160214	gebrauchte Geräte mit Ausnahme derjenigen, die unter 16 02 09 bis 16 02 13 fallen	3	Wertstoffe
160216	aus gebrauchten Geräten entfernte Bauteile mit Ausnahme derjenigen, die unter 16 02 15 fallen	1	Sonstige Abfälle
160504*	gefährliche Stoffe enthaltende Gase in Druckbehältern (einschließlich Halonen)	25	Problemstoffe
160505	Gase in Druckbehältern mit Ausnahme derjenigen, die unter 16 05 04 fallen	10	Problemstoffe
160506*	Laborchemikalien, die aus gefährlichen Stoffen bestehen oder solche enthalten, einschließlich Gemische von Laborchemikalien	0,1	Problemstoffe
160507*	gebrauchte anorganische Chemikalien, die aus gefährlichen Stoffen bestehen oder solche enthalten	13	Problemstoffe
160508*	gebrauchte organische Chemikalien, die aus gefährlichen Stoffen bestehen oder solche enthalten	12	Problemstoffe
160601*	Bleibatterien	77	Problemstoffe
160602*	Ni-Cd-Batterien	0,3	Problemstoffe
160604	Alkalibatterien (außer 16 06 03)	0,4	Problemstoffe
160804	gebrauchte Katalysatoren von Crackprozessen (außer 16 08 07)	71	Sonstige Abfälle
161101*	Auskleidungen und feuerfeste Materialien auf Kohlenstoffbasis aus metallurgischen Prozessen, die gefährliche Stoffe enthalten	12	Sonstige Abfälle
161106	Auskleidungen und feuerfeste Materialien aus nichtmetallurgischen Prozessen mit Ausnahme derjenigen, die unter 16 11 05 fallen	9	Sonstige Abfälle
170101	Beton	1.382	Bauabfälle
170102	Ziegel	6.989	Bauabfälle
170103	Fliesen und Keramik	4.115	Bauabfälle
170106*	Gemische aus oder getrennte Fraktionen von Beton, Ziegeln, Fliesen und Keramik, die gefährliche Stoffe enthalten	2.487	Bauabfälle
170107	Gemische aus Beton, Ziegeln, Fliesen und Keramik mit Ausnahme derjenigen, die unter 17 01 06 fallen	53.069	Bauabfälle
170201	Holz	1.226	Bauabfälle
170202	Glas	175	Bauabfälle
170203	Kunststoff	222	Bauabfälle
170204*	Glas, Kunststoff und Holz, die gefährliche Stoffe enthalten oder durch gefährliche Stoffe verunreinigt sind	4.429	Bauabfälle
170301*	kohlenteerhaltige Bitumengemische	14	Bauabfälle
170302	Bitumengemische mit Ausnahme derjenigen, die unter 17 03 01 fallen	2.467	Bauabfälle
170303*	Kohlenteer und teerhaltige Produkte	1.784	Bauabfälle
170405	Eisen und Stahl	500	Bauabfälle
170503*	Boden und Steine, die gefährliche Stoffe enthalten	9.379	Bauabfälle
170504	Boden und Steine mit Ausnahme derjenigen, die unter 17 05 03 fallen	8.556	Bauabfälle
170507*	Gleisschotter, der gefährliche Stoffe enthält	1.794	Bauabfälle
170601*	Dämmmaterial, das Asbest enthält	39	Bauabfälle
170603*	anderes Dämmmaterial, das aus gefährlichen Stoffen besteht oder solche Stoffe enthält	2.124	Bauabfälle
170604	Dämmmaterial mit Ausnahme desjenigen, das unter 17 06 01 und 17 06 03 fällt	198	Bauabfälle
170605*	asbesthaltige Baustoffe	13.090	Bauabfälle
170802	Baustoffe auf Gipsbasis mit Ausnahme derjenigen, die unter 17 08 01 fallen	10.662	Bauabfälle
170903*	sonstige Bau- und Abbruchabfälle (einschließlich gemischte Abfälle), die gefährliche Stoffe enthalten	420	Bauabfälle
170904	gemischte Bau- und Abbruchabfälle mit Ausnahme derjenigen, die unter 17 09 01, 17 09 02 und 17 09 03 fallen	21.430	Bauabfälle
180101	spitze oder scharfe Gegenstände (außer 18 01 03)	0,3	Problemstoffe
180104	Abfälle, an deren Sammlung und Entsorgung aus infektionspräventiver Sicht keine besonderen Anforderungen gestellt werden (z. B. Wund- und Gipsverbände, Wäsche, Einwegkleidung, Windeln)	1.786	Sonstige Abfälle
180203	Abfälle, an deren Sammlung und Entsorgung aus infektionspräventiver Sicht keine besonderen Anforderungen gestellt werden	1	Sonstige Abfälle
190111*	Rost- und Kesselaschen sowie Schlacken, die gefährliche Stoffe enthalten	5.996	Sekundärabfälle
190112	Rost- und Kesselaschen sowie Schlacken mit Ausnahme derjenigen, die unter 19 01 11 fallen	4	Sekundärabfälle
190119	Sande aus der Wirbelschichtfeuerung	24.177	Sekundärabfälle
190501	nicht kompostierte Fraktion von Siedlungs- und ähnlichen Abfällen	322	Sekundärabfälle
190503	nicht spezifikationsgerechter Kompost	182	Sekundärabfälle

Tabelle 19: Aufkommen der durch die öffentlich-rechtlichen Entsorgungsträger des Landes Brandenburg 2019 insgesamt entsorgten Abfälle nach Abfallarten

Abfallschlüss	Abfallbezeichnung	Menge in Mg	Hauptgruppe
190603	Flüssigkeiten aus der anaeroben Behandlung von Siedlungsabfällen	4.896	Sekundärabfälle
190703	Deponiesickerwasser mit Ausnahme desjenigen, das unter 19 07 02 fällt	9.308	Sekundärabfälle
190801	Sieb- und Rechenrückstände	4.959	Sekundärabfälle
190802	Sandfangrückstände	399	Sekundärabfälle
190805	Schlämme aus der Behandlung von kommunalem Abwasser	2	Sekundärabfälle
190814	Schlämme aus einer anderen Behandlung von industriellem Abwasser mit Ausnahme derjenigen, die unter 19 08 13 fallen	202	Sekundärabfälle
191204	Kunststoff und Gummi	540	Sekundärabfälle
191205	Glas	15	Sekundärabfälle
191209	Mineralien (z.B. Sand, Steine)	414	Sekundärabfälle
191212 SB	Rückstände aus Sortieranlagen für Bauabfälle	2.063	Sekundärabfälle
191212 SX	Rückstände aus anderen Sortieranlagen	3.096	Sekundärabfälle
191306	Schlämme aus der Sanierung von Grundwasser mit Ausnahme derjenigen, die unter 19 13 05 fallen	14	Sekundärabfälle
200101	Papier und Pappe	131.153	Wertstoffe
200102	Glas	18	Wertstoffe
200110	Bekleidung	167	Wertstoffe
200111	Textilien	1.653	Wertstoffe
200113*	Lösemittel	233	Problemstoffe
200114*	Säuren	9	Problemstoffe
200115*	Laugen	7	Problemstoffe
200117*	Fotochemikalien	4	Problemstoffe
200119*	Pestizide	31	Problemstoffe
200121*	Leuchtstoffröhren und andere quecksilberhaltige Abfälle	0,3	Problemstoffe
200125	Speiseöle und -fette	1	Problemstoffe
200126*	Öle und Fette mit Ausnahme derjenigen, die unter 20 01 25 fallen	132	Problemstoffe
200127*	Farben, Druckfarben, Klebstoffe und Kunstharze, die gefährliche Stoffe enthalten	1.219	Problemstoffe
200128	Farben, Druckfarben, Klebstoffe und Kunstharze mit Ausnahme derjenigen, die unter 20 01 27 fallen	389	Problemstoffe
200129*	Reinigungsmittel, die gefährliche Stoffe enthalten	21	Problemstoffe
200130	Reinigungsmittel mit Ausnahme derjenigen, die unter 20 01 29 fallen	6	Problemstoffe
200132	Arzneimittel mit Ausnahme derjenigen, die unter 20 01 31 fallen	17	Problemstoffe
200133*	Batterien und Akkumulatoren, die unter 16 06 01, 16 06 02 oder 16 06 03 fallen, sowie gemischte Batterien und Akkumulatoren, die solche Batterien enthalten	81	Problemstoffe
200134	Batterien und Akkumulatoren mit Ausnahme derjenigen, die unter 20 01 33 fallen	24	Problemstoffe
200137*	Holz, das gefährliche Stoffe enthält	1.731	Wertstoffe
200138	Holz mit Ausnahme desjenigen, das unter 20 01 37 fällt	13.388	Wertstoffe
200139	Kunststoffe	312	Wertstoffe
200140	Metalle	5.163	Wertstoffe
200199	sonstige Fraktionen a. n. g.	0,3	Feste Siedlungsabfälle
200201	biologisch abbaubare Abfälle	148.751	Wertstoffe
200202	Boden und Steine	14.390	Sonstige Abfälle
200203	andere nicht biologisch abbaubare Abfälle	8	Sonstige Abfälle
200301 BT	getrennt erfasste Bioabfälle privater Haushaltungen und des Kleingewerbes, z.B. Biotonne	52.145	Feste Siedlungsabfälle
200301 GM	Geschäftsmüll	91.338	Feste Siedlungsabfälle
200301 HG	sonstige hausmüllähnliche Gewerbeabfälle	11.522	Feste Siedlungsabfälle
200301 HM	Hausmüll	340.063	Feste Siedlungsabfälle
200302	Marktabfälle	186	Feste Siedlungsabfälle
200303	Straßenkehricht	2.571	Feste Siedlungsabfälle
200306	Abfälle aus der Kanalreinigung	847	Feste Siedlungsabfälle
200307 SG	Spermmüll aus dem Gewerbe	7.313	Feste Siedlungsabfälle
200307 SH	Spermmüll aus Haushaltungen	95.648	Feste Siedlungsabfälle
200399	Siedlungsabfälle a. n. g.	4.517	Feste Siedlungsabfälle
EAG01	Wärmeüberträger	3.262	Wertstoffe
EAG02	Bildschirme, Monitore und Geräte, die Bildschirme mit einer Oberfläche von mehr als 100 Quadratzentimetern enthalten	2.661	Wertstoffe
EAG03	Lampen	92	Wertstoffe
EAG04	Großgeräte	4.001	Wertstoffe
EAG05	Kleingeräte und kleine Geräte der Informations- und Telekommunikationstechnik	5.386	Wertstoffe
EAG06	Photovoltaikmodule	9	Wertstoffe

Menge 0,0 = weniger als 0,05, jedoch mehr als nichts

Tabelle 20: Aufkommen der durch die öffentlich-rechtlichen Entsorgungsträger des Landes Brandenburg 2019 insgesamt entsorgten Abfälle nach Abfallkategorien der EU-Abfallstatistikverordnung

Posten	Kurzbezeichnung	Menge in Mg	gefährlicher Abfall
01	Lösemittel	234	X
02	anorganische Abfälle	0	
03	anorganische Abfälle	17	X
04	Altöle	149	X
05	chemische Abfälle	513	
06	chemische Abfälle	1.427	X
07	Schlämme von Industrieabwässern	216	
09	Schlämme aus der Abfallbehandlung	14.204	
11	medizinische Abfälle	1.787	
13	FE-Metalle	500	
15	gemischte Metalle	5.163	
16	Altglas	213	
18	Papier- und Pappeabfälle	131.645	
19	Gummiabfälle	1.084	
20	Kunststoffabfälle	1.362	
21	Holzabfälle	14.619	
22	Altholz	6.160	X
23	Textilabfälle	1.914	
24	PCB-haltige Abfälle	1	X
25	Elektroaltgeräte	4	
26	Elektroaltgeräte	15.416	X
27	Altfahrzeuge	3	
28	Altfahrzeuge	72	X
29	Batterien	25	
30	Batterien	158	X
31	tierische Abfälle	1	
32	pflanzliche Abfälle	200.897	
33	Tierische Ausscheidungen	0	
34	Hausmüll und ähnliche Abfälle	553.158	
35	gemischte Abfälle	5.725	
37	Sortierrückstände	5.663	
39	gewöhnliche Schlämme	850	
40	mineralische Bau- und Abbruchabfälle	100.312	
41	mineralische Bau- und Abbruchabfälle	8.624	X
42	andere mineralische Abfälle	910	
43	andere mineralische Abfälle	13.140	X
44	Verbrennungsrückstände	1.607	
46	Böden	22.946	
47	kontaminierte Böden	9.379	X
50	Abfälle aus der Abfallbehandlung	24.595	
51	Abfälle aus der Abfallbehandlung	5.996	X
Gesamt		1.150.687	

0 = weniger als 0,5, jedoch mehr als nichts

Tabelle 21: Abfallmenge nach Abfallart, die in den Gebieten der öffentlich-rechtlichen Entsorgungsträger des Landes Brandenburg 2019 durch gemeinnützige oder gewerbliche Sammler aus Haushaltungen gesammelt wurden

öffentlich- rechtlicher Entsorgungsträger	Altmetall	Alttextilien	PPK	Grünabfälle	Bauabfälle	Holzabfälle	Kunststoff- abfälle	andere Abfälle
	Mg							
Brandenburg an der Havel	950	383	2.105	1.065	912	289	0	0
Cottbus	113	425	649	7.707	22	0	0	17
Frankfurt (Oder)	55	68	200	9	1.422	680	0	1
Potsdam	36	74	698	2.115	1.878	0	7	7
Barnim	264	435	119	117	1.298	410	3	0
Havelland	1.482	594	421	2.997	1.772	0	0	1
Märkisch-Oderland	1.754	678	172	2.681	3.061	1.120	3	1
Oberhavel	3.155	697	1.171	7.337	4.360	0	0	0
Oder-Spree	564	341	515	1.320	1.623	26	0	0
Ostprignitz-Ruppin	1.720	101	286	86	1.132	15	0	0
Potsdam-Mittelmark	1.889	366	490	497	149	0	2	120
Prignitz	1.573	251	540	0	0	0	0	0
Spree-Neiße	1.244	294	269	1.362	293	0	0	0
Uckermark	59	338	554	468	444	0	0	0
SBAZV	548	685	961	2.488	670	258	0	0
KAEV "Niederlausitz"	1.754	293	636	61	2	0	0	0
AEV Schwarze Elster	468	472	529	548	0	35	0	47
Land Brandenburg	17.628	6.495	10.315	30.858	19.038	2.833	15	194

0 = nichts gesammelt

Tabelle 22: Maßnahmen und Ergebnisse der öffentlich-rechtlichen Entsorgungsträger des Landes Brandenburg zu den Indikatoren des Abfallvermeidungsprogrammes des Bundes

Abfallvermeidungsmaßnahmen – Angaben zum Abfallvermeidungsprogramm			
Schwerpunkt/ Maßnahme/ Fragestellung	Angaben der 17		Bemerkungen
	Ja	Nein	
Ist für die Restabfallentsorgung im Holsystem in Einzelhaushaltungen ein Identsystem eingerichtet?	14	3	Chip zur Identifizierung des Haushaltes und/ oder Anzahl der Leerungen, 1 x Identsystem zur Mengenerfassung
Ist für die Restabfallentsorgung im Holsystem in Großwohnanlagen ein Identsystem eingerichtet!	14	3	Chip zur Identifizierung des Haushaltes und/ oder Anzahl der Leerungen, 1x Identsystem zur Mengenerfassung
Wurde im Bilanzjahr außer der Beratung für Haushaltungen auch die Abfallberatung für Klein- und Mittelständische Betriebe durchgeführt?	14	3	Beratungsschwerpunkte (z.B.): Durchsetzung der Anschlusspflicht Getrennthaltung von einzelnen Wertstoffen mit dem Ziel der besseren Vermarktung und damit Senkung der Entsorgungskosten; Entsorgung einzelner Fraktionen (insb. Elektroaltgeräte, DSD, Bioabfälle, Asbest, KMF, Teerpappen); Entsorgung Kleinmengen gefährlicher Abfälle; Einhaltung der Vorgaben der Gewerbeabfallverordnung und der Abfallsatzungen; Beratung von Unternehmen zu Ressourceneinsparung, Materialeffizienz und Abfallvermeidungsstrategien; gezielte Beratung von Cafés, Bäckereien, kl. Verkaufseinrichtungen; Teilnahme an Veranstaltungen der Handwerkerinnungen Dachdecker und Heizung/Sanitär zu Fragen der Entsorgung
Gibt es im Gebiet Einrichtungen privater oder gemeinnütziger Träger für den Vertrieb von Tausch- oder Gebrauchtwaren	11	-	insgesamt sind nach Kenntnis der örE 48 Börsen eingerichtet; 6 örE haben keine Kenntnis über eingerichtete Börsen
davon:			
Werden diese von den örE fachlich unterstützt?	5	12	z.B. Unterstützung im Rahmen der Abfallberatung der Bürger, diese Sozialkaufhäuser zu nutzen, Veröffentlichung auf der Homepage
Werden diese von den örE organisatorisch unterstützt?	3	14	
Werden diese von de örE finanziell unterstützt?	0	17	
Oder haben die örE in ihrem Gebiet selbst derartige Stellen eingerichtet?	4	13	z.B. nicht kommerzieller Geben- und Nehmen-Markt zweimal im Jahr (Frühjahr/Herbst) und ganzjährig online unter folgendem Link http://www.geben-und-nehmen-markt.de

Adressen und Ansprechpartner der öffentlich-rechtlichen Entsorgungsträger

Stadtverwaltung Brandenburg an der Havel

Fachbereich Bauen und Umwelt
Fachgruppe Umwelt und Naturschutz
Team Abfallentsorgung / Deponie
Klosterstraße 14
14770 Brandenburg an der Havel
Tel.: +49 3381 58-3101
Fax: +49 3381 58-6304
E-Mail: abfall@Stadt-Brandenburg.de
Internet: www.stadt-brandenburg.de

Stadtverwaltung Cottbus

Geschäftsbereich II Ordnung, Sicherheit, Umwelt,
Bürgerservice
Amt für Abfallwirtschaft und Stadtreinigung
Karl-Marx-Straße 67
03044 Cottbus
Tel.: +49 355 612-2735
Fax: +49 355 61213-2903
E-Mail: abfallwirtschaftsamt@cottbus.de
Internet: www.cottbus.de

Stadtverwaltung Frankfurt (Oder)

Geschäftsbereich Stadtentwicklung, Bauen und Umwelt
Amt für Tief-, Straßenbau und Grünflächen
Abteilung Grünanlagen und Stadtservice
Gruppe Stadtservice
Goepelstraße 38, Haus 3
15234 Frankfurt (Oder)
Tel.: +49 335 552-6672
Fax: +49 335 552-6698
E-Mail: tiefbau-gruenflaechenamt@frankfurt-oder.de
Internet: www.frankfurt-oder.de

Landeshauptstadt Potsdam

Geschäftsbereich 3
Fachbereich Ordnung, Sicherheit und Gesundheit
Bereich öffentlich-rechtlicher Entsorgungsträger
Helene-Lange-Straße 6/7
14469 Potsdam
Tel.: +49 331 289-1796
Fax: +49 331 289-3798
E-Mail: Abfallberatung@Rathaus.Potsdam.de
Internet: www.potsdam.de

Landkreis Barnim

Dezernat III
Bodenschutzamt
Öffentlich-rechtlicher Entsorgungsträger
Am Markt 1 „Paul Wunderlich Haus“
16225 Eberswalde
Tel.: +49 3334 214-1502
Fax: +49 3334 214-2502
E-Mail: bodenschutzamt@kvbarnim.de
Internet: www.barnim.de

Landkreis Havelland

Dezernat III
Umweltamt
Öffentlich-rechtlicher Entsorgungsträger
Platz der Freiheit 1
14712 Rathenow
Sitz: Goethestraße 59 – 60
14641 Nauen
Tel.: +49 3321 403-5419
Fax: +49 3321 403-5456
E-Mail: abfallentsorgung@havelland.de
Internet: www.havelland.de

Landkreis Märkisch-Oderland

Entsorgungsbetrieb Märkisch-Oderland (EMO)
Öffentlich-rechtlicher Entsorgungsträger
des Landkreises Märkisch-Oderland
Klosterstraße 18
15344 Strausberg
Tel.: +49 3341 354-7001
Fax: +49 3341 354-7009
E-Mail: abfallentsorgung@landkreismol.de
Internet: www.entsorgungsbetrieb-mol.de

Landkreis Oberhavel

Dezernat I Bauen, Wirtschaft und Umwelt
Fachbereich Umwelt, Landwirtschaft und Verbraucherschutz
Fachdienst Umweltschutz und Abfallbeseitigung
Adolf-Dechert-Straße 1
16515 Oranienburg
Tel.: +49 3301 601-3670
Fax: +49 3301 601-3699
E-Mail: abfallbeseitigung@oberhavel.de
Internet: www.oberhavel.de

Landkreis Oder-Spree

Kommunales Wirtschaftsunternehmen Entsorgung
(KWU-Entsorgung)
Eigenbetrieb des Landkreises Oder-Spree
Frankfurter Straße 81
15517 Fürstenwalde
Tel.: +49 3361 7743-22
Fax: +49 3361 7743-20
E-Mail: post@kwu-entsorgung.de
Internet: www.kwu-entsorgung.de

Landkreis Ostprignitz-Ruppin

Bau- und Umweltamt
SG Öffentlich-rechtlicher Entsorgungsträger
Neustädter Straße 14
16816 Neuruppin
Tel.: +49 3391 688-6756
Fax: +49 3391 688-6774
E-Mail: abfallwirtschaft@opr.de
Internet: www.opr.de

Landkreis Potsdam-Mittelmark

Fachbereich Landwirtschaft, Veterinärwesen, Gesundheit
und Schülerbeförderung
Verwaltungsleitung öffentlich-rechtlicher Entsorgungsträger
Niemöller Straße 1
14806 Bad Belzig
Sitz: Papendorfer Weg 1
14806 Bad Belzig
Tel.: +49 33841 91-333
Fax: +49 33841 91-365
E-Mail: fb3@potsdam-mittelmark.de
Internet: www.potsdam-mittelmark.de

Landkreis Prignitz

Geschäftsbereich II Wirtschaft, Bau und Kataster
Sachbereich Wirtschaft und Infrastruktur
Bereich Abfallwirtschaft als öffentlich-rechtlicher
Entsorgungsträger
Berliner Straße 49
19348 Perleberg
Sitz: Bergstraße 1
19348 Perleberg
Tel.: +49 3876 713-660
Fax: +49 3876 713-659
E-Mail: abfallwirtschaft@lkprignitz.de
Internet: www.landkreis-prignitz.de

Landkreis Spree-Neiße

Eigenbetrieb Abfallwirtschaft
Heinrich-Heine-Str. 1
03149 Forst (Lausitz)
Sitz: Frankfurter Str. 2
03149 Forst (Lausitz)
Tel.: +49 3562 6925-101
Fax: +49 3562 6925-102
E-Mail: abfallwirtschaft@lkspn.de
Internet: www.eigenbetrieb-abfallwirtschaft-lkspn.de

Landkreis Uckermark

Beteiligungsmanagement
Karl-Marx-Str. 1
17291 Prenzlau
Tel.: +49 3984 70-3120
Fax: +49 3984 70-2099
E-Mail: frank.czeslick@uckermark.de
Internet: www.uckermark.de

Südbrandenburgischer Abfallzweckverband (SBZV)

Teltowkehre 20
14974 Ludwigsfelde
Tel.: +49 3378 5180-0
Fax: +49 3378 5180-101
E-Mail: verband@sbazv.de
Internet: www.sbazv.de

Kommunaler Abfallentsorgungsverband „Niederlausitz“

Frankfurter Str. 45
15907 Lübben (Spreewald)
Tel.: +49 3546 2704-0
Fax: +49 3546 2704-44
E-Mail: info@kaev.de
Internet: www.kaev.de

Abfallentsorgungsverband Schwarze Elster

Hüttenstraße 1c
01979 Lauchhammer
Tel.: 03574 4677 – 0
Fax: 03574 4677 – 201
E-Mail: aev@schwarze-elster.de
Internet: www.schwarze-elster.de

Adressen und Ansprechpartner der unteren Abfallwirtschaftsbehörden der Landkreise und kreisfreien Städte

Stadtverwaltung Brandenburg an der Havel

Fachbereich Bauen und Umwelt
Fachgruppe Umwelt und Naturschutz
Klosterstraße 14
14770 Brandenburg an der Havel
Tel.: +49 3381 58-3100
Fax: +49 3381 58-6304
E-Mail: Kirstin.Ohme@Stadt-Brandenburg.de
Internet: www.stadt-brandenburg.de

Stadtverwaltung Cottbus

FB Umwelt und Natur
Servicebereich untere Wasserbehörde/untere Abfallwirtschafts- und Bodenschutzbehörde
Neumarkt 5
03046 Cottbus
Tel.: +49 355 612-2881
Fax: +49 355 612-13 2881
E-Mail: lars.koschke@cottbus.de
Internet: www.cottbus.de

Stadtverwaltung Frankfurt (Oder)

Geschäftsbereich Stadtentwicklung, Bauen und Umwelt
Umweltamt
Untere Abfallwirtschafts- und Bodenschutzbehörde
Goepelstraße 38, Haus 1
15234 Frankfurt (Oder)
Tel.: +49 335 552-3920+3900
Fax: +49 335 552-3999
E-Mail: umweltamt@frankfurt-oder.de
ralph.mueller@frankfurt-oder.de
Internet: www.frankfurt-oder.de

Landkreis Spree-Neiße

Dezernat I Planen, Bau, Umwelt
Fachbereich Umwelt
Untere Abfallwirtschafts- und Bodenschutzbehörde
Heinrich-Heine-Straße 1
03149 Forst (Lausitz)
Tel.: +49 3562 986-17001
Fax: +49 3562 986-17088
E-Mail: umweltamt@lkspn.de
Internet: www.landkreis-spree-neisse.de

Landeshauptstadt Potsdam

Geschäftsbereich Stadtentwicklung, Bauen, Wirtschaft und Umwelt
Fachbereich Klima, Umwelt und Grünflächen
Bereich Umwelt und Natur
Arbeitsgruppe Untere Abfallwirtschafts- und Bodenschutzbehörde, Immissionsschutz
Friedrich-Ebert-Straße 79/81
14461 Potsdam
Tel.: +49 331 289-2861
Fax: +49 331 289-84-1811
E-Mail: boden-immission-abfall@rathaus.potsdam.de
Internet: www.potsdam.de

Landkreis Barnim

Dezernat III
Bodenschutzamt
Sachgebiet Abfallwirtschaft/Bodenschutz/öffentlich-rechtlicher Entsorgungsträger
Am Markt 1 „Paul Wunderlich Haus“
16225 Eberswalde
Tel.: +49 3334 214-1506
Fax: +49 3334 214-2506
E-Mail: bodenschutzamt@kvbarnim.de
Internet: www.barnim.de

Landkreis Dahme-Spreewald

Dezernat V
Umweltamt
Untere Abfallwirtschafts- und Bodenschutzbehörde
Weinbergstraße 1
15907 Lübben (Spreewald)
Tel.: +49 3546 20-1601
Fax: +49 3546 20-2317
E-Mail: umweltamt@dahme-spreewald.de
Internet: www.dahme-spreewald.de

Landkreis Elbe-Elster

Dezernat II
Amt für Bauaufsicht, Umwelt und Denkmalschutz
Untere Wasser-, Abfallwirtschafts- und Bodenschutzbehörde
Nordpromenade 4 a
04916 Herzberg
Tel.: +49 3535 469332
Fax: +49 3535 469372
E-Mail: daniel.marczykowski@lkee.de
Internet: lkee.de

Landkreis Havelland

Dezernat III
Umweltamt
Untere Abfallwirtschafts- und Bodenschutzbehörde
Platz der Freiheit 1
14712 Rathenow
Sitz: Goethestraße 59–60
14641 Nauen
Tel.: +49 3321 403-5438
Fax: +49 3321 403-5460
E-Mail: abfall-bodenschutz@havelland.de
umweltamt@havelland.de
Internet: www.havelland.de

Landkreis Märkisch-Oderland

Fachbereich I
Amt für Landwirtschaft und Umwelt
Fachdienst untere Abfallwirtschaftsbehörde
Puschkinplatz 12
15306 Seelow
Tel.: +49 3346 850-7340
Fax: +49 3346 850-6309
E-Mail: abfallbehoerde@landkreismol.de
Internet: www.maerkisch-oderland.de

Landkreis Oberhavel

Dezernat I Bauen, Wirtschaft und Umwelt
Fachbereich Umwelt, Landwirtschaft und Verbraucherschutz
Fachdienst Umweltschutz und Abfallbeseitigung
Untere Abfallwirtschafts-/Bodenschutzbehörde
Adolf-Dechert-Straße 1
16515 Oranienburg
Tel.: +49 3301 601-3691
Fax: +49 3301 601-3699
E-Mail: umwelt@oberhavel.de
Internet: www.oberhavel.de

Landkreis Prignitz

Geschäftsbereich IV
Sachbereich Umwelt
Untere Abfallwirtschaftsbehörde
Berliner Straße 49
19348 Perleberg
Tel.: +49 3876 713-733
Fax: +49 3876 713-712
E-Mail: uawb@lkprignitz.de
Internet: www.landkreis-prignitz.de

Landkreis Oberspreewald-Lausitz

Dezernat III – Bau, Ordnung und Umwelt
Amt für Umwelt und Bauaufsicht
Untere Abfallwirtschafts- und Bodenschutzbehörde
Dubinaweg 1
01968 Senftenberg
Sitz: Joachim-Gottschalk-Str. 36
03205 Calau
Tel.: +49 3541 870-3461
Fax: +49 3541 870-3410
E-Mail: abfallbehoerde@osl-online.de
umweltamt@osl-online.de
Internet: www.osl-online.de

Landkreis Oder-Spree

Umweltamt
Untere Abfallwirtschafts- und Bodenschutzbehörde
Breitscheidstraße 7
15848 Beeskow
Sitz: Breitscheidstraße 5
15848 Beeskow
Tel.: +49 3366 35-1670
Fax: +49 3366 35-2679
E-Mail: umweltamt@l-os.de
Internet: www.landkreis-oder-spree.de

Landkreis Ostprignitz-Ruppin

Bau- und Umweltamt
Untere Abfallwirtschaftsbehörde
Virchowstraße 14 - 16
16816 Neuruppin
Tel.: +49 3391 688-6750
Fax: +49 3391 688-6702
E-Mail: umweltamt@opr.de
Internet: www.opr.de

Landkreis Potsdam-Mittelmark

Fachbereich Recht, Bauen, Umwelt, Kataster und Vermessung
Fachdienst Umwelt – Untere Abfallwirtschaftsbehörde
Niemöllerstraße 1
14806 Bad Belzig
Sitz: Am Teltowkanal 7
14513 Teltow
Tel.: +49 3328 31-8388
Fax: +49 3328 31-8580
E-Mail: abfall-boden@potsdam-mittelmark.de
Internet: www.potsdam-mittelmark.de

Landkreis Teltow Fläming

Umweltamt

Sachgebiet Wasser, Boden, Abfall

Am Nuthefließ 2

14943 Luckenwalde

Tel.: +49 3371 608-2600

Fax: +49 3371 608-9170

E-Mail: umweltamt@teltow-flaeming.de

Internet: www.teltow-flaeming.de

Landkreis Uckermark

Dezernat III Landwirtschafts- und Umweltamt

Sachgebiet Altlasten, Bodenschutz, Abfallwirtschaft und

Gewässerschutz

Karl-Marx-Straße 1

17291 Prenzlau

Tel.: +49 3984 70-3068

Fax: +49 3984 70-4599

E-Mail: amt68@uckermark.de

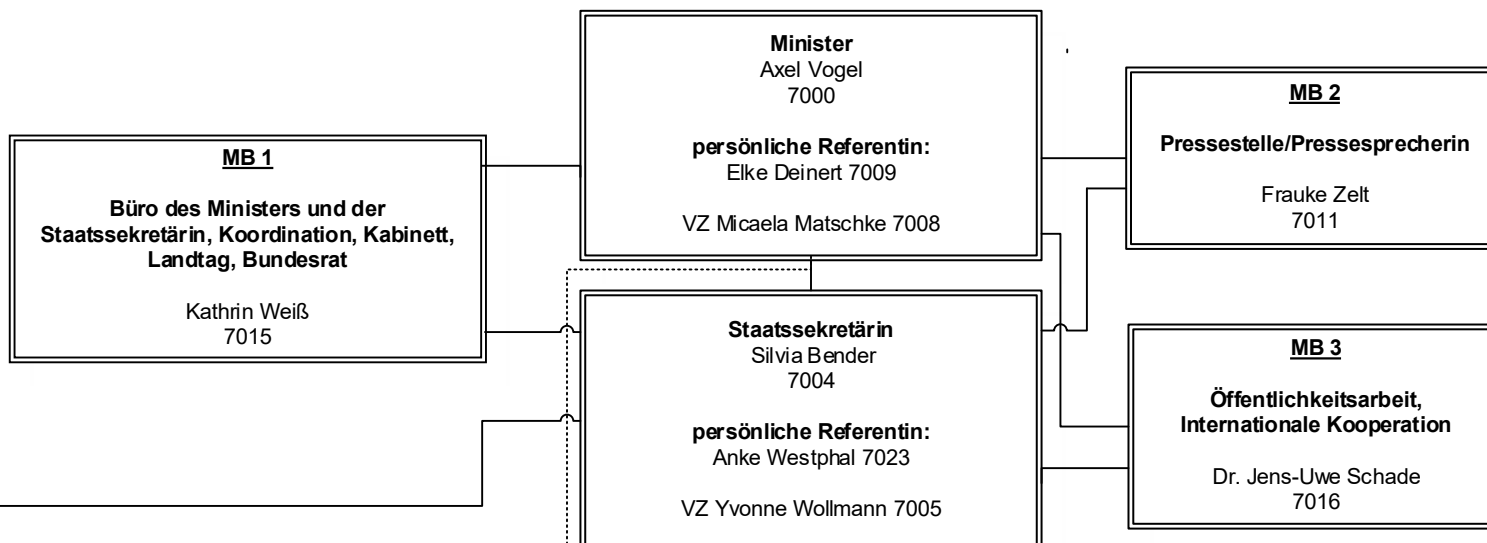
Internet: www.uckermark.de

Besucheranschrift:
Henning-von-Tresckow-Straße 2-13
14467 Potsdam

Postanschrift:
Postfach 601150
14411 Potsdam

Tel.: (033 1) 866-0
Fax: (033 1) 866-7070
E-Mail: poststelle@mluk.brandenburg.de
https://mluk.brandenburg.de
https://agrar-umwelt.brandenburg.de

Potsdam, 1. November 2020
Herausgeber: Referat 14



Abteilung 1
Zentrale Angelegenheiten

Arne Feuring
7100

VZ Antje Zimmeck-Baade
7101

Abteilung 2
**Wasser und
Bodenschutz**

Anke Herrmann
7800

VZ Christin Seifert
7801

Abteilung 3
**Ländliche Entwicklung,
Landwirtschaft und Forsten**

Eduard Krassa
7600

Klara Wittich
7601

Stabsstelle
**Digitalisierung, Betreuung
parlamentarischer
Angelegenheiten**

N.N.
(derzeit wahrgenommen von Herm Krassa
7600)

Abteilung 4
Naturschutz

Dr. Frank Reichel
7500

VZ Heidrun Müller
7501

Stabsstelle
Umsetzung FFH-Richtlinie

Christoph Molkenbur
7565

Abteilung 5
**Umwelt, Klimaschutz,
Nachhaltigkeit**

Axel Steffen
7300

VZ Gesine Damm
7301

Stabsstelle
**Evaluierung der abfallrechtlichen
Überwachung**

Dr. Stephan Böhme
7238

Referat 11
Zentrale Rechtsangelegenheiten

Katharina Gottwald
7159

Spruchstelle für Flurbereinigung

Katharina Gottwald
7159

Innerer Dienst

Frank Oeser
7105

Referat 21
**Recht und
Grundsatzangelegenheiten,
Finanzmittel**

Axel Loger
7810

Referat 22
**Oberflächenwasser,
Siedlungswasserwirtschaft**

Jean Henker
7325

Referat 31
**Grundsatzfragen der ländlichen
Entwicklung und Landwirtschaft;
Rechtsangelegenheiten**

Birgit Korth
7610

Referat 32
**Ländliche Entwicklung,
Oberste
Flurbereinigungsbehörde**

Dr. Harald Hoppe
7660

Referat 41
**Grundsätze, Recht,
Umweltbildung**

Godehard Vagedes
7533

Referat 42
Arten- und Biotopschutz

Andreas Piela
7562

Referat 51
**Grundsätze,
Altlastenfreistellung**

Andreas Overwien
7720

Referat 52
**Abfallwirtschaft,
Rechtsangelegenheiten**

Hans-Joachim Peters
7332

Referat 12
Personalmanagement

Mandy Stehfest
7161

Referat 13
Haushalt-BdH

Thorsten Thaddey (m.d.W.d.G.b.)
7250

**Verwaltungsbehörde ELER
Brandenburg/Berlin,
GAK, EU-Beihilferecht**

Dr. Silvia Rabold
7701

Referat 23
**Grundwasser, Bodenschutz,
Moorschutzprogramm**

Ute Schreiber
7830

Referat 24
**Hochwasserschutz,
Stabilisierung Wasserhaushalt**

Dr. Antonia Winterhager
(m.d.W.d.G.b.)
7196

Referat 33
**Agrarumweltmaßnahmen,
ökologischer Landbau,
Direktzahlungen**

Irene Kirchner
7620

Referat 34
**Agrarbildung und -forschung,
Agrarmarkt, Tierzucht,
Oberste Fischereibehörde**

Hartmut Aust
7630

Referat 43
**Naturschutzförderung,
Nationale Naturlandschaften**

Corinna Fittkow
7520

Referat 44
**Naturschutz in Planungen und
Zulassungsverfahren,
Natura 2000**

Annegret Engelke
7734

Referat 53
**Klimaanpassung,
Bioökonomie**

Claus Heuberger
7404

Referat 54
**Anlagenbezogener Immissions-
schutz, Anlagensicherheit,
Störfallvorsorge, Luftreinhaltung
und Lärminderung, umwelt-
bezogene Fragen des Verkehrs**

Dr. Frank Beck
7210

Referat 14
**Organisation,
E-Government,
Innenrevision**

Ingolf Kuhlmeier
7290

Referat 35
**Wald und Forstwirtschaft,
Oberste Jagdbehörde**

Dr. Carsten Leßner
7640

Referat 36
**Acker- und Pflanzenbau,
Pflanzenschutz, Gartenbau,
Düngemittelrecht**

Dr. Comelia Müller
7696

Referat 41
**Grundsätze, Recht,
Umweltbildung**

Godehard Vagedes
7533

Referat 55
Klimaschutz, Nachhaltigkeit

Daniela Setton
7405

**Zuständige Behörde für die
Zulassung der EU-Zahlstelle**

Edith Leonhard
7189

**EU Zahlstelle (EGFL und ELER),
Bescheinigungsbehörde EMFF,
Cross Compliance- und InVeKoS-
Koordination**

Norbert Falk
7760

**Interner Revisionsdienst
(EGFL, ELER)**

Vorsitzender des HPR Harald Bienge (03303 215252)	Beschwerdestelle nach dem AGG Ingolf Kuhlmeier (7290)
Vorsitzende des ÖPR Undine Schubert (7808)	Antikorruptionsbeauftragter Alexander Hartge (7764)
Haupt schwerbehinderten- Vertrauensperson Claus Kutschka (7145)	Klimaschutzbeauftragter Axel Steffen (7300)
Schwerbehinderten-Vertrauensperson Claus Kutschka (7145)	Behördlicher Datenschutzbeauftragter Jens Osterloh (7222)
Inklusionsbeauftragte Mandy Stehfest (7161)	Energiebeauftragter Lutz Schaefer (7365)
Gleichstellungsbeauftragte Claudia Uhlig (7224)	Suchtbeauftragte Karin Schulz (7418)
Ressort Information Officer (RIO) Claudia Horezky (7339)	IT-Sicherheitsbeauftragter Tareq Ahmadi (7999)

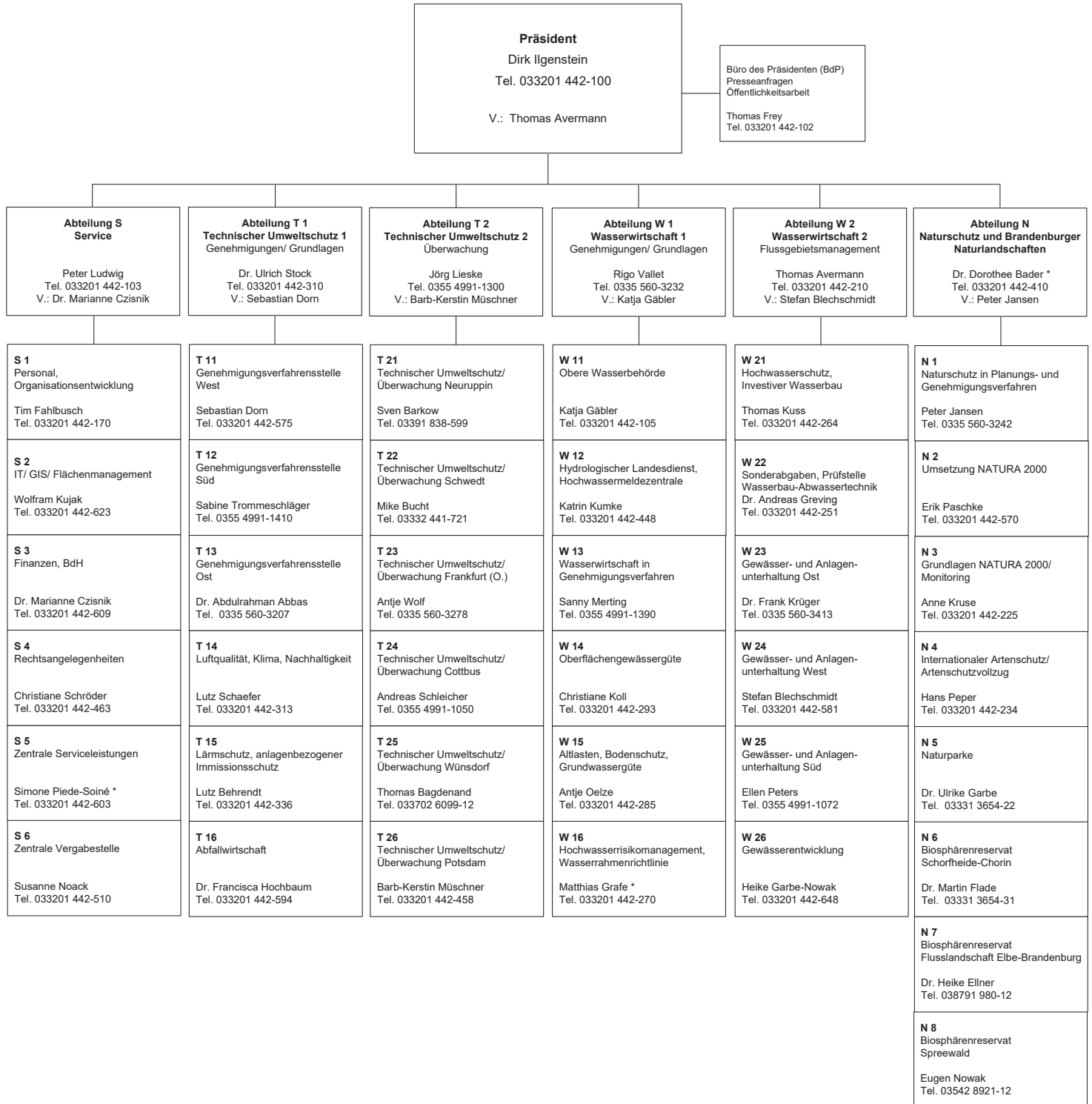
Landesamt für Umwelt

Seeburger Chaussee 2,
14476 Potsdam, OT Groß Glienicke

Postfach 60 10 61
14410 Potsdam

Tel. 033201 442-0
Fax: 033201 442-662

Stand: 15. September 2020



* mit der Wahrnehmung der Geschäfte beauftragt

Hauptstandorte: Potsdam, Cottbus, Frankfurt (Oder)

V = Vertreter/-in

Antikorruptionsbeauftragte Christiane Schröder Tel. 033201 442-463	Datenschutzbeauftragter Jaroslav Dobes Tel. 03334 66-2701	Personalratsvorsitzender Jörg Götting Tel. 033201 442-200	Schwerbehindertenver- trauensperson Peter Schneemann * Tel. 033201 442-619	Gleichstellungsbeauftragte Sylke Plock Tel. 033201 442-608
--	---	---	---	--



SBB Sonderabfallgesellschaft
Brandenburg/Berlin mbH
Großbeerenstr. 231 • 14480 Potsdam
Telefon: (0331) 27 93-0
Fax: (0331) 27 93-20
Internet: www.sbb-mbh.de
Mail: info@sbb-mbh.de

Stand: 02.11.2020

Geschäftsführung

Fr. Blaschey

Hr. Wilkens

Rechtsangelegenheiten

Hr. Wilke (-30)

Sekretariat

Fr. Schewe (-11)

Einkauf

Fr. Gärtner (-55)

Kaufm. Leitung

Prokurist Hr. Dr. Jess (-12)

Rechnungswesen, Buchhaltung

Fr. Hannibal (-63)

Hr. Rummmland (-56)

Fr. Schubert (-57)

Faktura/Begleitscheinwesen

Fr. Dietrich (-66)

Fr. Heere (-52)

Fr. Roesnick (-99)

Hr. Wiechert (-61)

Anzeige/Erlaubnis für Beförderer/Makler

Fr. Kabelitz (-65)

Fr. Schmidt (-62)

EDV-Administrator

Hr. Oehlke (-70)

Öffentlichkeitsarbeit, Kommunikationstechnik

Hr. Ehren (-90)

Leitung Abfallwirtschaft

Fr. Blaschey (-43)

Zentrale Stelle

Hr. Preuß (-33)

Hr. Harmuth (-48)

Fr. Krüger (-28)

Fr. Pekow (-37)

Fr. Schultze (-34)

Hr. Schwensen (-35)

Fr. Wolter (-49)

Technik

Fr. Friedrichs (-45)

Hr. Dr. Döring (-42)

Fr. Rettschlag (-41)

Fr. Zimmer (-31)

Fr. Kröner-Ulitzsch (-16)

Fr. Fechner (-46)

Fr. Weber (-47)

Grenzüberschreitende Abfallverbringung

Fr. Fankhänel (-38)

Hr. Roesnick (-29)

Fr. Schnee (-32)

Hr. Ursin (-22)

Abfallvermeidung, Veranstaltungsmanagement

Hr. Dr. Jancke (-44)

Betreuung DV-Fachanwendungen

Hr. Langenhoff (-36)

Hr. Dr. Jancke (-44)

**Ministerium für Landwirtschaft,
Umwelt und Klimaschutz
des Landes Brandenburg (MLUK)**

Referat Öffentlichkeitsarbeit, Internationale Kooperation

Henning-von-Tresckow-Str. 2 - 13, Haus S
14467 Potsdam
Telefon: +49 331 866-7237
Telefax: +49 331 866-7018
E-Mail: bestellung@mluk.brandenburg.de
Internet: <https://mluk.brandenburg.de>

